



复印无效
第1份共4份

检测报告

报告编号：HJ2026055-2

项目名称：尼木县 2026 年饮用水水源地水质监测（第一季度）地下水

委托单位：拉萨市生态环境局尼木县分局

检测类别：委托检测


报告日期：2026 年 4 月 3 日

西藏净微检测技术有限公司

(加盖检验检测专用章)



检测报告说明

- 1.本报告涂改无效，无编制、无审核、无授权签字人签发视为无效，报告无本公司检验检测专用章、骑缝章及无资质认定章  视为无效。
- 2.本报告只对本次检测当时状况的现场检测结果及所采样品的检测结果负责。
- 3.由委托单位自行采集的样品，本公司仅对送检样品检测数据负责，不对样品来源负责。
- 4.除客户特别申明并支付样品管理费，所有超过标准规定时效期的样品均不再做留样。
- 5.检测委托方如对本报告有异议，须于收到本报告之日起十五日内向本公司提出，逾期不予受理。无法保存、复现的样品，不受理申诉。
- 6.本报告不得涂改、增删，除全文复制外，未经本公司书面批准，不得部分复制本报告。
- 7.未经本公司书面同意，本报告及数据不得用于各类官司诉讼、商品广告，违者必究。

本公司通讯资料：

单位名称：西藏净微检测技术有限公司

地 址：西藏拉萨市高新区标准化厂房3号车间2层

邮 编：850000

电 话：0891-6357298

网 址：www.xzjykj.com.cn

1.检测基本情况

受拉萨市生态环境局尼木县分局的委托,依据委托方提供的检测方案,本公司于2026年03月20日至2026年03月31日对尼木县2026年饮用水水源地水质(第一季度)进行了采样及样品检测。

2.检测内容

表 2-1 检测点位、检测项目及频次

类别	点位名称	点位经纬度	检测项目	检测频次	采样日期	
地下水	尼木乡曲林村水源地	N:29°25'14.90" E:90°06'32.10"	色度、臭和味、浑浊度、肉眼可见物、pH值、总硬度、溶解性总固体、硫酸盐、氯化物、铁、锰、铜、锌、铝、挥发性酚类、阴离子表面活性剂、耗氧量、氨氮、硫化物、钠、总大肠菌群、菌落总数、亚硝酸盐(以N计)、硝酸盐(以N计)、氰化物、氟化物、碘化物、汞、砷、硒、镉、铬(六价)、铅、三氯甲烷、四氯化碳、苯、甲苯、*总α放射性、*总β放射性	检测1天,1天1次。	2026年03月23日	
	吞巴镇吞达村水源地	N:29°20'49.74" E:90°17'48.80"			2026年03月24日	
	塔荣镇林岗村4组水源地	N:29°25'43.87" E:90°14'43.76"			2026年03月21日	
	塔荣镇尚日村1~3组水源地	N:29°27'11.12" E:90°11'00.33"			2026年03月20日	
	塔荣镇巴古村1~2组水源地	N:29°25'52.86" E:90°11'18.77"			2026年03月23日	
	卡如乡卡如村2组水源地	N:29°21'10.92" E:90°04'05.92"			2026年03月21日	
	麻江乡达琼村2组水源地	N:29°42'54.97" E:90°00'00.69"				
	帕古乡帕古村1组水源地	N:29°33'44.14" E:90°01'36.74"				
	帕古乡帕古村2组水源地	N:29°21'49.22" E:90°00'11.88"				
	普松乡如白村1组水源地	N:29°28'57.39" E:90°09'39.14"				
	续迈乡安岗村贵热组水源地	N:29°29'27.75" E:90°16'22.36"				
	卡如乡卡如村3组水源地	N:29°21'03.58" E:90°03'33.78"				2026年03月23日
	普松乡普松村3-4-5组其玛普水源地	N:29°31'16.98" E:90°08'33.01"				2026年03月21日
普松乡曲水村8组水源地	N:29°30'28.63" E:90°07'09.75"					

注:本报告中带有“*”分包给有资质的单位,西藏瑞创环保科技有限公司,证书编号为212612050032,报告编号为:藏瑞检字(26)第0219号、第0219-1号。

表 2-1 (续) 检测点位、检测项目及频次

类别	点位名称	点位经纬度	检测项目	检测频次	采样日期
地下水	续迈乡山岗村 5-6 组水源地	N:29°34'46.12" E:90°14'00.40"	色度、臭和味、浑浊度、肉眼可见物、pH 值、总硬度、溶解性总固体、硫酸盐、氯化物、铁、锰、铜、锌、铝、挥发性酚类、阴离子表面活性剂、耗氧量、氨氮、硫化物、钠、总大肠菌群、菌落总数、亚硝酸盐(以 N 计)、硝酸盐(以 N 计)、氰化物、氟化物、碘化物、汞、砷、硒、镉、铬(六价)、铅、三氯甲烷、四氯化碳、苯、甲苯、*总α放射性、*总β放射性	检测 1 天, 1 天 1 次。	2026 年 03 月 23 日
	续迈乡尼续村 3 组水源地	N:29°31'32.25" E:90°16'42.92"			
	吞巴镇根培村 1 组水源地	N:29°22'27.78" E:90°16'02.53"			
	吞巴镇吞普村 1 组水源地	N:29°22'49.70" E:90°19'38.25"			
	吞巴镇吞普村 3 组水源地	N:29°23'45.38" E:90°20'54.81"			2026 年 03 月 24 日

注: 本报告中带有“*”分包给有资质的单位, 西藏瑞创环保科技有限公司, 证书编号为 212612050032, 报告编号为: 藏瑞检字(26)第 0219 号、第 0219-1 号。

3. 检测方法依据及使用仪器

表 3-1 检测分析及仪器设备一览表

检测类别	检测项目	分析方法及来源	方法检出限 (mg/L)	仪器名称及型号	仪器编号
地下水	水样采集	地下水环境监测技术规范 HJ 164-2020	/	/	/
	pH	水质 pH 值的测定 电极法 HJ 1147-2020	/	便携式防水酸度仪 HI8424	XZJW-241
	阴离子表面活性剂	水质 阴离子表面活性剂的测定亚甲蓝分光光度法 GB 7494-1987	0.05	紫外可见分光光度计 T700B	XZJW-327
	氨氮	水质氨氮的测定 水杨酸分光光度法 HJ 536-2009	0.01		
	氰化物	水质 氰化物的测定 容量法和分光光度法(方法 3 异烟酸-巴比妥酸分光光度法) HJ 484-2009	0.001		
	挥发酚	水质 挥发酚的测定 4-氨基安替比林分光光度法 HJ 503-2009 (方法一: 萃取分光光度法)	0.0003		
铬(六价)	生活饮用水标准检验方法 第 6 部分: 金属和类金属指标 二苯碳酰二肼分光光度法 GB/T5750.6-2023 (13.1)	0.004			

表 3-1 (续) 检测分析及仪器设备一览表

检测类别	检测项目	分析及来源	方法检出限 (mg/L)	仪器名称及型号	仪器编号
地下水	硫化物	水质 硫化物的测定 亚甲基蓝分光光度法 HJ 1226-2021	0.003	紫外可见分光光度计 T700B	XZJW-327
	氟化物 (以 F ⁻ 计)	水质 无机阴离子 (F ⁻ 、Cl ⁻ 、NO ₂ ⁻ 、Br ⁻ 、NO ₃ ⁻ 、PO ₄ ³⁻ 、SO ₃ ²⁻ 、SO ₄ ²⁻) 的测定 离子色谱法 HJ 84-2016	0.006	离子色谱仪 (电导检测器) Easion	XZJW-402
	氯化物 (以 Cl ⁻ 计)		0.007		
	硝酸盐氮 (以 N 计)		0.004		
	硫酸盐 (以 SO ₄ ²⁻ 计)		0.018		
	砷	水质 汞、砷、硒、铋和锑的测定 原子荧光法 HJ 694-2014	0.0003	原子荧光光度计 AFS-9710	XZJW-014
	硒		0.0004		
	汞		0.00004		
	铁	水质铁、锰的测定 火焰原子吸收分光光度法 GB 11911-89	0.03	原子吸收分光光度计 AA7020	XZJW-306
	锰		0.01		
	锌	水质铜、锌、铅、镉的测定 原子吸收分光光度法 GB 7475-87	0.05		
	铜	水质 65 种金属元素的测定 电感耦合等离子体质谱法 HJ 700-2014	0.00008	电感耦合等离子体质谱仪 ICAP RQ	XZJW-013
	铅		0.00009		
	镉		0.00005		
	臭和味	生活饮用水标准检验方法 第 4 部分: 感官性状和物理指标 嗅气和尝味法 GB/T5750.4-2023 (6.1)	/	/	/
	浑浊度	水质浊度的测定 浊度计法 HJ 1075-2019	0.3NTU	便携式浊度计 WZB-172E	XZJW-329
	肉眼可见物	生活饮用水标准检验方法 第 4 部分: 感官性状和物理指标 直接观察法 GB/T5750.4-2023 (7.1)	/	/	/
	总硬度	水质钙和镁总量的测定 EDTA 滴定法 GB 7477-87	5.0	滴定管 50mL	XZJW-267

表 3-1 (续) 检测分析方法及仪器设备一览表

检测类别	检测项目	分析方法及来源	方法检出限 (mg/L)	仪器名称及型号	仪器编号
地下水	溶解性总固体	地下水水质分析方法 第 9 部分: 溶解性固体总量的测定重量法 DZ/T0064.9-2021	/	电热鼓风恒温干燥箱 101-1BS	XZJW-081
				电子天平 FA2204	XZJW-070
	耗氧量	地下水水质分析方法 第 68 部分: 耗氧量的测定 酸性高锰酸钾滴定法 DZ/T0064.68-2021	0.4	滴定管 25mL	XZJW-266
	铝	水质 65 种元素的测定 电感耦合等离子体质谱法 HJ 700-2014	0.00115	电感耦合等离子体质谱仪 ICAP RQ	XZJW-013
	三氯甲烷	水质 挥发性有机物的测定 吹扫捕集/气相色谱-质谱法 HJ 639-2012	0.0004	气相色谱质谱联用仪 Trace 1300/ISQ 7000	XZJW-157
	四氯化碳		0.0004		
	苯		0.0004		
	甲苯		0.0003		
	色度	生活饮用水标准检验方法 第 4 部分: 感官性状和物理指标 GB/T5750.4-2023 (4.1)	5 度	/	/
	钠	水质 钾和钠的测定 火焰原子吸收分光光度法 GB 11904-89	0.01	原子吸收分光光度计 AA-7020	XZJW-306
	总大肠菌群	生活饮用水标准检验方法 第 12 部分: 微生物指标 多管发酵法 GB/T 5750.12-2023 (5.1)	/	电热恒温培养箱 DHP-9272	XZJW-150
	菌落总数	生活饮用水标准检验方法 第 12 部分: 微生物指标 平皿计数法 GB/T 5750.12-2023 (4.1)	/	生化培养箱 SPX-70BE	XZJW-020
	亚硝酸盐氮	水质 亚硝酸盐氮的测定 分光光度法 GB 7493-1987	0.003	紫外可见分光光度计 T700B	XZJW-327
	碘化物	地下水水质分析方法 第 56 部分: 碘化物的测定 淀粉分光光度法 DZ/T0064.56-2021	0.025		
	总 α 放射性	水质总 α 放射性的测定 厚源法 HJ 898-2017	0.011Bq/L	低本底总 α 、 β 测量仪 FYFS-400X 低本底总 α 、 β 测量仪 HD-2011	XZRC-447 XZRC-224
总 β 放射性	水质总 β 放射性的测定 厚源法 HJ 899-2017	0.004Bq/L			

4.检测结果

表 4-1 地下水检测结果及达标情况

序号	检测项目	单位	检测点位		参照评价标准《地下水质量标准》 (GB/T14848-2017)表1中标准限值				
			塔荣镇巴古村1~2组水源地		I类	II类	III类	IV类	V类
			检测结果	达标情况					
1	pH	无量纲	8.0	I类	6.5≤pH≤8.5			5.5≤pH<6.5 8.5<pH≤9.0	pH<5.5 或>9.0
2	色度	度	5L	I类	≤5	≤5	≤15	≤25	>25
3	浑浊度	NTU	0.6	I类	≤3	≤3	≤3	≤10	>10
4	臭和味	/	无	I类	无	无	无	无	有
5	肉眼可见物	/	无	I类	无	无	无	无	有
6	总硬度	mg/L	53.2	I类	≤150	≤300	≤450	≤650	>650
7	溶解性总固体	mg/L	86	I类	≤300	≤500	≤1000	≤2000	>2000
8	耗氧量	mg/L	0.5	I类	≤1.0	≤2.0	≤3.0	≤10.0	>10.0
9	氨氮	mg/L	0.01	I类	≤0.02	≤0.10	≤0.50	≤1.50	>1.50
10	挥发酚	mg/L	0.0003L	I类	≤0.001	≤0.001	≤0.002	≤0.01	>0.01
11	氟化物	mg/L	0.001L	I类	≤0.001	≤0.01	≤0.05	≤0.1	>0.1
12	硫化物	mg/L	0.003L	I类	≤0.005	≤0.01	≤0.02	≤0.10	>0.10
13	阴离子表面活性剂	mg/L	0.05L	I类	不得检出	≤0.1	≤0.3	≤0.3	>0.3
14	亚硝酸盐氮	mg/L	0.003L	I类	≤0.01	≤0.10	≤1.00	≤4.80	>4.80
15	铬(六价)	mg/L	0.004L	I类	≤0.005	≤0.01	≤0.05	≤0.10	>0.10
16	氟化物 (以F ⁻ 计)	mg/L	0.249	I类	≤1.0	≤1.0	≤1.0	≤2.0	>2.0
17	氯化物 (以Cl ⁻ 计)	mg/L	1.66	I类	≤50	≤150	≤250	≤350	>350
18	硝酸盐氮 (以N计)	mg/L	0.999	I类	≤2.0	≤5.0	≤20.0	≤30.0	>30.0
19	硫酸盐 (以SO ₄ ²⁻ 计)	mg/L	8.41	I类	≤50	≤150	≤250	≤350	>350
20	碘化物	mg/L	0.025L	I类	≤0.04	≤0.04	≤0.08	≤0.50	>0.50
21	铁	mg/L	0.03L	I类	≤0.1	≤0.2	≤0.3	≤2.0	>2.0

注:表中数据后带L表示未检出。

表 4-1 (续) 地下水检测结果及达标情况

序号	检测项目	单位	检测点位		参照评价标准《地下水质量标准》 (GB/T14848-2017) 表 1 中标准限值				
			塔荣镇巴古村 1~2 组 水源地		I 类	II 类	III 类	IV 类	V 类
			检测结果	达标情况					
22	锰	mg/L	0.01L	I 类	≤0.05	≤0.05	≤0.10	≤1.50	>1.50
23	铜	mg/L	0.00028	I 类	≤0.01	≤0.05	≤1.00	≤1.50	>1.50
24	锌	mg/L	0.05L	I 类	≤0.05	≤0.5	≤1.00	≤5.00	>5.00
25	铅	mg/L	0.00059	I 类	≤0.005	≤0.005	≤0.01	≤0.10	>0.10
26	镉	mg/L	0.00005L	I 类	≤0.0001	≤0.001	≤0.005	≤0.01	>0.01
27	铝	mg/L	0.00160	I 类	≤0.01	≤0.05	≤0.20	≤0.50	>0.50
28	钠	mg/L	7.04	I 类	≤100	≤150	≤200	≤400	>400
29	汞	mg/L	0.00004L	I 类	≤0.0001	≤0.0001	≤0.001	≤0.002	>0.002
30	砷	mg/L	0.0007	I 类	≤0.001	≤0.001	≤0.01	≤0.05	>0.05
31	硒	mg/L	0.0004L	I 类	≤0.01	≤0.01	≤0.01	≤0.1	>0.1
32	总α放射性	Bq/L	0.207	III 类	≤0.1	≤0.1	≤0.5	>0.5	>0.5
33	总β放射性	Bq/L	0.106	II 类	≤0.1	≤1.0	≤1.0	>1.0	>1.0
34	三氯甲烷	mg/L	0.0004L	I 类	≤0.0005	≤0.006	≤0.060	≤0.300	>0.300
35	四氯化碳	mg/L	0.0004L	I 类	≤0.0005	≤0.0005	≤0.002	≤0.050	>0.050
36	苯	mg/L	0.0004L	I 类	≤0.0005	≤0.001	≤0.010	≤0.120	>0.120
37	甲苯	mg/L	0.0003L	I 类	≤0.0005	≤0.140	≤0.700	≤1.400	>1.400
38	总大肠 菌群	MPN/100mL	<2 (未检出)	I 类	≤3.0	≤3.0	≤3.0	≤100	>100
39	菌落总数	CFU/mL	52	I 类	≤100	≤100	≤100	≤1000	>1000

注: 1.表中数据后带 L 表示未检出; 2.总大肠菌群、菌落总数时效性不满足标准要求, 数据仅供参考。

表 4-1 (续) 地下水检测结果及达标情况

序号	检测项目	单位	检测点位		参照评价标准《地下水质量标准》 (GB/T14848-2017) 表 1 中标准限值				
			塔荣镇尚日村 1~3 组水源地		I 类	II 类	III 类	IV 类	V 类
			检测结果	达标情况					
1	pH	无量纲	8.1	I 类	6.5≤pH≤8.5			5.5≤pH<6.5 8.5<pH≤9.0	pH<5.5 或>9.0
2	色度	度	5L	I 类	≤5	≤5	≤15	≤25	>25
3	浑浊度	NTU	2.7	I 类	≤3	≤3	≤3	≤10	>10
4	臭和味	/	无	I 类	无	无	无	无	有
5	肉眼可见物	/	无	I 类	无	无	无	无	有
6	总硬度	mg/L	54.1	I 类	≤150	≤300	≤450	≤650	>650
7	溶解性总 固体	mg/L	107	I 类	≤300	≤500	≤1000	≤2000	>2000
8	耗氧量	mg/L	0.6	I 类	≤1.0	≤2.0	≤3.0	≤10.0	>10.0
9	氨氮	mg/L	0.01	I 类	≤0.02	≤0.10	≤0.50	≤1.50	>1.50
10	挥发酚	mg/L	0.0003L	I 类	≤0.001	≤0.001	≤0.002	≤0.01	>0.01
11	氰化物	mg/L	0.001L	I 类	≤0.001	≤0.01	≤0.05	≤0.1	>0.1
12	硫化物	mg/L	0.003L	I 类	≤0.005	≤0.01	≤0.02	≤0.10	>0.10
13	阴离子表 面活性剂	mg/L	0.05L	I 类	不得检出	≤0.1	≤0.3	≤0.3	>0.3
14	亚硝酸盐氮	mg/L	0.003L	I 类	≤0.01	≤0.10	≤1.00	≤4.80	>4.80
15	铬(六价)	mg/L	0.004L	I 类	≤0.005	≤0.01	≤0.05	≤0.10	>0.10
16	氟化物 (以 F ⁻ 计)	mg/L	0.742	I 类	≤1.0	≤1.0	≤1.0	≤2.0	>2.0
17	氯化物 (以 Cl ⁻ 计)	mg/L	2.20	I 类	≤50	≤150	≤250	≤350	>350
18	硝酸盐氮 (以 N 计)	mg/L	1.68	I 类	≤2.0	≤5.0	≤20.0	≤30.0	>30.0
19	硫酸盐 (以 SO ₄ ²⁻ 计)	mg/L	9.72	I 类	≤50	≤150	≤250	≤350	>350
20	碘化物	mg/L	0.025L	I 类	≤0.04	≤0.04	≤0.08	≤0.50	>0.50
21	铁	mg/L	0.03L	I 类	≤0.1	≤0.2	≤0.3	≤2.0	>2.0

注: 表中数据后带 L 表示未检出。

表 4-1 (续) 地下水检测结果及达标情况

序号	检测项目	单位	检测点位		参照评价标准《地下水质量标准》 (GB/T14848-2017) 表 1 中标准限值				
			塔荣镇尚日村 1~3 组 水源地		I 类	II 类	III 类	IV 类	V 类
			检测结果	达标情况					
22	锰	mg/L	0.01L	I 类	≤0.05	≤0.05	≤0.10	≤1.50	>1.50
23	铜	mg/L	0.00008L	I 类	≤0.01	≤0.05	≤1.00	≤1.50	>1.50
24	锌	mg/L	0.05L	I 类	≤0.05	≤0.5	≤1.00	≤5.00	>5.00
25	铅	mg/L	0.00009L	I 类	≤0.005	≤0.005	≤0.01	≤0.10	>0.10
26	镉	mg/L	0.00005L	I 类	≤0.0001	≤0.001	≤0.005	≤0.01	>0.01
27	铝	mg/L	0.00766	I 类	≤0.01	≤0.05	≤0.20	≤0.50	>0.50
28	钠	mg/L	8.02	I 类	≤100	≤150	≤200	≤400	>400
29	汞	mg/L	0.00004L	I 类	≤0.0001	≤0.0001	≤0.001	≤0.002	>0.002
30	砷	mg/L	0.0051	III 类	≤0.001	≤0.001	≤0.01	≤0.05	>0.05
31	硒	mg/L	0.0004L	I 类	≤0.01	≤0.01	≤0.01	≤0.1	>0.1
32	总α放射性	Bq/L	0.106	III 类	≤0.1	≤0.1	≤0.5	>0.5	>0.5
33	总β放射性	Bq/L	0.105	II 类	≤0.1	≤1.0	≤1.0	>1.0	>1.0
34	三氯甲烷	mg/L	0.0004L	I 类	≤0.0005	≤0.006	≤0.060	≤0.300	>0.300
35	四氯化碳	mg/L	0.0004L	I 类	≤0.0005	≤0.0005	≤0.002	≤0.050	>0.050
36	苯	mg/L	0.0004L	I 类	≤0.0005	≤0.001	≤0.010	≤0.120	>0.120
37	甲苯	mg/L	0.0003L	I 类	≤0.0005	≤0.140	≤0.700	≤1.400	>1.400
38	总大肠菌群	MPN/100mL	<2 (未检出)	I 类	≤3.0	≤3.0	≤3.0	≤100	>100
39	菌落总数	CFU/mL	48	I 类	≤100	≤100	≤100	≤1000	>1000

注: 1.表中数据后带 L 表示未检出; 2.总大肠菌群、菌落总数时效性不满足标准要求, 数据仅供参考。

表 4-1 (续) 地下水检测结果及达标情况

序号	检测项目	单位	检测点位		参照评价标准《地下水质量标准》 (GB/T14848-2017) 表 1 中标准限值				
			麻江乡达琼村 2 组 水源地		I 类	II 类	III 类	IV 类	V 类
			检测 结果	达标 情况					
1	pH	无量纲	7.9	I 类	6.5≤pH≤8.5			5.5≤pH<6.5 8.5<pH≤9.0	pH<5.5 或>9.0
2	色度	度	5L	I 类	≤5	≤5	≤15	≤25	>25
3	浑浊度	NTU	1.9	I 类	≤3	≤3	≤3	≤10	>10
4	臭和味	/	无	I 类	无	无	无	无	有
5	肉眼可见物	/	无	I 类	无	无	无	无	有
6	总硬度	mg/L	86.2	I 类	≤150	≤300	≤450	≤650	>650
7	溶解性总 固体	mg/L	183	I 类	≤300	≤500	≤1000	≤2000	>2000
8	耗氧量	mg/L	0.5	I 类	≤1.0	≤2.0	≤3.0	≤10.0	>10.0
9	氨氮	mg/L	0.02	I 类	≤0.02	≤0.10	≤0.50	≤1.50	>1.50
10	挥发酚	mg/L	0.0003L	I 类	≤0.001	≤0.001	≤0.002	≤0.01	>0.01
11	氰化物	mg/L	0.001L	I 类	≤0.001	≤0.01	≤0.05	≤0.1	>0.1
12	硫化物	mg/L	0.003L	I 类	≤0.005	≤0.01	≤0.02	≤0.10	>0.10
13	阴离子表 面活性剂	mg/L	0.05L	I 类	不得检出	≤0.1	≤0.3	≤0.3	>0.3
14	亚硝酸盐氮	mg/L	0.003L	I 类	≤0.01	≤0.10	≤1.00	≤4.80	>4.80
15	铬(六价)	mg/L	0.004L	I 类	≤0.005	≤0.01	≤0.05	≤0.10	>0.10
16	氟化物 (以 F ⁻ 计)	mg/L	0.078	I 类	≤1.0	≤1.0	≤1.0	≤2.0	>2.0
17	氯化物 (以 Cl ⁻ 计)	mg/L	1.65	I 类	≤50	≤150	≤250	≤350	>350
18	硝酸盐氮 (以 N 计)	mg/L	0.933	I 类	≤2.0	≤5.0	≤20.0	≤30.0	>30.0
19	硫酸盐 (以 SO ₄ ²⁻ 计)	mg/L	34.2	I 类	≤50	≤150	≤250	≤350	>350
20	碘化物	mg/L	0.025L	I 类	≤0.04	≤0.04	≤0.08	≤0.50	>0.50
21	铁	mg/L	0.03L	I 类	≤0.1	≤0.2	≤0.3	≤2.0	>2.0

注: 表中数据后带 L 表示未检出。

表 4-1 (续) 地下水检测结果及达标情况

序号	检测项目	单位	检测点位		参照评价标准《地下水质量标准》 (GB/T14848-2017) 表 1 中标准限值				
			麻江乡达琼村 2 组 水源地		I 类	II 类	III 类	IV 类	V 类
			检测结果	达标情况					
22	锰	mg/L	0.01L	I 类	≤0.05	≤0.05	≤0.10	≤1.50	>1.50
23	铜	mg/L	0.00008L	I 类	≤0.01	≤0.05	≤1.00	≤1.50	>1.50
24	锌	mg/L	0.05L	I 类	≤0.05	≤0.5	≤1.00	≤5.00	>5.00
25	铅	mg/L	0.00009L	I 类	≤0.005	≤0.005	≤0.01	≤0.10	>0.10
26	镉	mg/L	0.00005L	I 类	≤0.0001	≤0.001	≤0.005	≤0.01	>0.01
27	铝	mg/L	0.00227	I 类	≤0.01	≤0.05	≤0.20	≤0.50	>0.50
28	钠	mg/L	1.64	I 类	≤100	≤150	≤200	≤400	>400
29	汞	mg/L	0.00004L	I 类	≤0.0001	≤0.0001	≤0.001	≤0.002	>0.002
30	砷	mg/L	0.0094	III 类	≤0.001	≤0.001	≤0.01	≤0.05	>0.05
31	硒	mg/L	0.0004L	I 类	≤0.01	≤0.01	≤0.01	≤0.1	>0.1
32	总α放射性	Bq/L	0.142	III 类	≤0.1	≤0.1	≤0.5	>0.5	>0.5
33	总β放射性	Bq/L	0.052	I 类	≤0.1	≤1.0	≤1.0	>1.0	>1.0
34	三氯甲烷	mg/L	0.0004L	I 类	≤0.0005	≤0.006	≤0.060	≤0.300	>0.300
35	四氯化碳	mg/L	0.0004L	I 类	≤0.0005	≤0.0005	≤0.002	≤0.050	>0.050
36	苯	mg/L	0.0004L	I 类	≤0.0005	≤0.001	≤0.010	≤0.120	>0.120
37	甲苯	mg/L	0.0003L	I 类	≤0.0005	≤0.140	≤0.700	≤1.400	>1.400
38	总大肠 菌群	MPN/100mL	<2 (未检出)	I 类	≤3.0	≤3.0	≤3.0	≤100	>100
39	菌落总数	CFU/mL	41	I 类	≤100	≤100	≤100	≤1000	>1000

注: 1.表中数据后带 L 表示未检出; 2.总大肠菌群、菌落总数时效性不满足标准要求, 数据仅供参考。

表 4-1 (续) 地下水检测结果及达标情况

序号	检测项目	单位	检测点位		参照评价标准《地下水质量标准》 (GB/T14848-2017) 表 1 中标准限值				
			帕古乡帕古村 2 组 水源地		I 类	II 类	III 类	IV 类	V 类
			检测结果	达标情况					
1	pH	无量纲	7.9	I 类	6.5≤pH≤8.5			5.5≤pH<6.5 8.5<pH≤9.0	pH<5.5 或>9.0
2	色度	度	5L	I 类	≤5	≤5	≤15	≤25	>25
3	浑浊度	NTU	0.5	I 类	≤3	≤3	≤3	≤10	>10
4	臭和味	/	无	I 类	无	无	无	无	有
5	肉眼可见物	/	无	I 类	无	无	无	无	有
6	总硬度	mg/L	51.9	I 类	≤150	≤300	≤450	≤650	>650
7	溶解性总 固体	mg/L	81	I 类	≤300	≤500	≤1000	≤2000	>2000
8	耗氧量	mg/L	0.5	I 类	≤1.0	≤2.0	≤3.0	≤10.0	>10.0
9	氨氮	mg/L	0.02	I 类	≤0.02	≤0.10	≤0.50	≤1.50	>1.50
10	挥发酚	mg/L	0.0003L	I 类	≤0.001	≤0.001	≤0.002	≤0.01	>0.01
11	氰化物	mg/L	0.001L	I 类	≤0.001	≤0.01	≤0.05	≤0.1	>0.1
12	硫化物	mg/L	0.003L	I 类	≤0.005	≤0.01	≤0.02	≤0.10	>0.10
13	阴离子表 面活性剂	mg/L	0.05L	I 类	不得检出	≤0.1	≤0.3	≤0.3	>0.3
14	亚硝酸盐氮	mg/L	0.003L	I 类	≤0.01	≤0.10	≤1.00	≤4.80	>4.80
15	铬(六价)	mg/L	0.004L	I 类	≤0.005	≤0.01	≤0.05	≤0.10	>0.10
16	氟化物 (以 F ⁻ 计)	mg/L	0.047	I 类	≤1.0	≤1.0	≤1.0	≤2.0	>2.0
17	氯化物 (以 Cl ⁻ 计)	mg/L	1.60	I 类	≤50	≤150	≤250	≤350	>350
18	硝酸盐氮 (以 N 计)	mg/L	0.748	I 类	≤2.0	≤5.0	≤20.0	≤30.0	>30.0
19	硫酸盐 (以 SO ₄ ²⁻ 计)	mg/L	7.51	I 类	≤50	≤150	≤250	≤350	>350
20	碘化物	mg/L	0.025L	I 类	≤0.04	≤0.04	≤0.08	≤0.50	>0.50
21	铁	mg/L	0.03L	I 类	≤0.1	≤0.2	≤0.3	≤2.0	>2.0

注: 表中数据后带 L 表示未检出。

表 4-1 (续) 地下水检测结果及达标情况

序号	检测项目	单位	检测点位		参照评价标准《地下水质量标准》 (GB/T14848-2017) 表 1 中标准限值				
			帕古乡帕古村 2 组 水源地		I 类	II 类	III 类	IV 类	V 类
			检测结果	达标情况					
22	锰	mg/L	0.01L	I 类	≤0.05	≤0.05	≤0.10	≤1.50	>1.50
23	铜	mg/L	0.00024	I 类	≤0.01	≤0.05	≤1.00	≤1.50	>1.50
24	锌	mg/L	0.05L	I 类	≤0.05	≤0.5	≤1.00	≤5.00	>5.00
25	铅	mg/L	0.00010	I 类	≤0.005	≤0.005	≤0.01	≤0.10	>0.10
26	镉	mg/L	0.00005L	I 类	≤0.0001	≤0.001	≤0.005	≤0.01	>0.01
27	铝	mg/L	0.00402	I 类	≤0.01	≤0.05	≤0.20	≤0.50	>0.50
28	钠	mg/L	3.12	I 类	≤100	≤150	≤200	≤400	>400
29	汞	mg/L	0.00004L	I 类	≤0.0001	≤0.0001	≤0.001	≤0.002	>0.002
30	砷	mg/L	0.0003L	I 类	≤0.001	≤0.001	≤0.01	≤0.05	>0.05
31	硒	mg/L	0.0004L	I 类	≤0.01	≤0.01	≤0.01	≤0.1	>0.1
32	总α放射性	Bq/L	0.163	III 类	≤0.1	≤0.1	≤0.5	>0.5	>0.5
33	总β放射性	Bq/L	0.084	I 类	≤0.1	≤1.0	≤1.0	>1.0	>1.0
34	三氯甲烷	mg/L	0.0004L	I 类	≤0.0005	≤0.006	≤0.060	≤0.300	>0.300
35	四氯化碳	mg/L	0.0004L	I 类	≤0.0005	≤0.0005	≤0.002	≤0.050	>0.050
36	苯	mg/L	0.0004L	I 类	≤0.0005	≤0.001	≤0.010	≤0.120	>0.120
37	甲苯	mg/L	0.0003L	I 类	≤0.0005	≤0.140	≤0.700	≤1.400	>1.400
38	总大肠 菌群	MPN/100mL	<2 (未检出)	I 类	≤3.0	≤3.0	≤3.0	≤100	>100
39	菌落总数	CFU/mL	10	I 类	≤100	≤100	≤100	≤1000	>1000

注: 1.表中数据后带 L 表示未检出; 2.总大肠菌群、菌落总数时效性不满足标准要求, 数据仅供参考。

表 4-1 (续) 地下水检测结果及达标情况

序号	检测项目	单位	检测点位		参照评价标准《地下水质量标准》 (GB/T14848-2017) 表 1 中标准限值				
			帕古乡帕古村 1 组 水源地		I 类	II 类	III 类	IV 类	V 类
			检测结果	达标情况					
1	pH	无量纲	7.8	I 类	6.5≤pH≤8.5			5.5≤pH<6.5 8.5<pH≤9.0	pH<5.5 或>9.0
2	色度	度	5L	I 类	≤5	≤5	≤15	≤25	>25
3	浑浊度	NTU	2.8	I 类	≤3	≤3	≤3	≤10	>10
4	臭和味	/	无	I 类	无	无	无	无	有
5	肉眼可见物	/	无	I 类	无	无	无	无	有
6	总硬度	mg/L	71.9	I 类	≤150	≤300	≤450	≤650	>650
7	溶解性总 固体	mg/L	129	I 类	≤300	≤500	≤1000	≤2000	>2000
8	耗氧量	mg/L	0.8	I 类	≤1.0	≤2.0	≤3.0	≤10.0	>10.0
9	氨氮	mg/L	0.01	I 类	≤0.02	≤0.10	≤0.50	≤1.50	>1.50
10	挥发酚	mg/L	0.0003L	I 类	≤0.001	≤0.001	≤0.002	≤0.01	>0.01
11	氰化物	mg/L	0.001L	I 类	≤0.001	≤0.01	≤0.05	≤0.1	>0.1
12	硫化物	mg/L	0.003L	I 类	≤0.005	≤0.01	≤0.02	≤0.10	>0.10
13	阴离子表 面活性剂	mg/L	0.05L	I 类	不得检出	≤0.1	≤0.3	≤0.3	>0.3
14	亚硝酸盐氮	mg/L	0.003L	I 类	≤0.01	≤0.10	≤1.00	≤4.80	>4.80
15	铬(六价)	mg/L	0.004L	I 类	≤0.005	≤0.01	≤0.05	≤0.10	>0.10
16	氟化物 (以 F ⁻ 计)	mg/L	0.072	I 类	≤1.0	≤1.0	≤1.0	≤2.0	>2.0
17	氯化物 (以 Cl ⁻ 计)	mg/L	1.55	I 类	≤50	≤150	≤250	≤350	>350
18	硝酸盐氮 (以 N 计)	mg/L	1.09	I 类	≤2.0	≤5.0	≤20.0	≤30.0	>30.0
19	硫酸盐 (以 SO ₄ ²⁻ 计)	mg/L	10.7	I 类	≤50	≤150	≤250	≤350	>350
20	碘化物	mg/L	0.025L	I 类	≤0.04	≤0.04	≤0.08	≤0.50	>0.50
21	铁	mg/L	0.03L	I 类	≤0.1	≤0.2	≤0.3	≤2.0	>2.0

注: 表中数据后带 L 表示未检出。

表 4-1 (续) 地下水检测结果及达标情况

序号	检测项目	单位	检测点位		参照评价标准《地下水质量标准》 (GB/T14848-2017) 表 1 中标准限值				
			帕古乡帕古村 1 组 水源地		I 类	II 类	III 类	IV 类	V 类
			检测结果	达标情况					
22	锰	mg/L	0.01L	I 类	≤0.05	≤0.05	≤0.10	≤1.50	>1.50
23	铜	mg/L	0.00008L	I 类	≤0.01	≤0.05	≤1.00	≤1.50	>1.50
24	锌	mg/L	0.05L	I 类	≤0.05	≤0.5	≤1.00	≤5.00	>5.00
25	铅	mg/L	0.00022	I 类	≤0.005	≤0.005	≤0.01	≤0.10	>0.10
26	镉	mg/L	0.00005L	I 类	≤0.0001	≤0.001	≤0.005	≤0.01	>0.01
27	铝	mg/L	0.00162	I 类	≤0.01	≤0.05	≤0.20	≤0.50	>0.50
28	钠	mg/L	4.44	I 类	≤100	≤150	≤200	≤400	>400
29	汞	mg/L	0.00004L	I 类	≤0.0001	≤0.0001	≤0.001	≤0.002	>0.002
30	砷	mg/L	0.0005	I 类	≤0.001	≤0.001	≤0.01	≤0.05	>0.05
31	硒	mg/L	0.0004L	I 类	≤0.01	≤0.01	≤0.01	≤0.1	>0.1
32	总α放射性	Bq/L	0.058	I 类	≤0.1	≤0.1	≤0.5	>0.5	>0.5
33	总β放射性	Bq/L	0.049	I 类	≤0.1	≤1.0	≤1.0	>1.0	>1.0
34	三氯甲烷	mg/L	0.0004L	I 类	≤0.0005	≤0.006	≤0.060	≤0.300	>0.300
35	四氯化碳	mg/L	0.0004L	I 类	≤0.0005	≤0.0005	≤0.002	≤0.050	>0.050
36	苯	mg/L	0.0004L	I 类	≤0.0005	≤0.001	≤0.010	≤0.120	>0.120
37	甲苯	mg/L	0.0003L	I 类	≤0.0005	≤0.140	≤0.700	≤1.400	>1.400
38	总大肠菌群	MPN/100mL	<2 (未检出)	I 类	≤3.0	≤3.0	≤3.0	≤100	>100
39	菌落总数	CFU/mL	46	I 类	≤100	≤100	≤100	≤1000	>1000

注: 1.表中数据后带 L 表示未检出; 2.总大肠菌群、菌落总数时效性不满足标准要求, 数据仅供参考。

表 4-1 (续) 地下水检测结果及达标情况

序号	检测项目	单位	检测点位		参照评价标准《地下水质量标准》 (GB/T14848-2017) 表 1 中标准限值				
			普松乡曲水村 8 组 水源地		I 类	II 类	III 类	IV 类	V 类
			检测结果	达标情况					
1	pH	无量纲	8.2	I 类	6.5≤pH≤8.5			5.5≤pH<6.5 8.5<pH≤9.0	pH<5.5 或>9.0
2	色度	度	5L	I 类	≤5	≤5	≤15	≤25	>25
3	浑浊度	NTU	2.6	I 类	≤3	≤3	≤3	≤10	>10
4	臭和味	/	无	I 类	无	无	无	无	有
5	肉眼可见物	/	无	I 类	无	无	无	无	有
6	总硬度	mg/L	54.5	I 类	≤150	≤300	≤450	≤650	>650
7	溶解性总 固体	mg/L	83	I 类	≤300	≤500	≤1000	≤2000	>2000
8	耗氧量	mg/L	0.6	I 类	≤1.0	≤2.0	≤3.0	≤10.0	>10.0
9	氨氮	mg/L	0.01	I 类	≤0.02	≤0.10	≤0.50	≤1.50	>1.50
10	挥发酚	mg/L	0.0003L	I 类	≤0.001	≤0.001	≤0.002	≤0.01	>0.01
11	氰化物	mg/L	0.001L	I 类	≤0.001	≤0.01	≤0.05	≤0.1	>0.1
12	硫化物	mg/L	0.003L	I 类	≤0.005	≤0.01	≤0.02	≤0.10	>0.10
13	阴离子表 面活性剂	mg/L	0.05L	I 类	不得检出	≤0.1	≤0.3	≤0.3	>0.3
14	亚硝酸盐氮	mg/L	0.003L	I 类	≤0.01	≤0.10	≤1.00	≤4.80	>4.80
15	铬(六价)	mg/L	0.004L	I 类	≤0.005	≤0.01	≤0.05	≤0.10	>0.10
16	氟化物 (以 F ⁻ 计)	mg/L	0.116	I 类	≤1.0	≤1.0	≤1.0	≤2.0	>2.0
17	氯化物 (以 Cl ⁻ 计)	mg/L	1.73	I 类	≤50	≤150	≤250	≤350	>350
18	硝酸盐氮 (以 N 计)	mg/L	1.86	I 类	≤2.0	≤5.0	≤20.0	≤30.0	>30.0
19	硫酸盐 (以 SO ₄ ²⁻ 计)	mg/L	8.42	I 类	≤50	≤150	≤250	≤350	>350
20	碘化物	mg/L	0.025L	I 类	≤0.04	≤0.04	≤0.08	≤0.50	>0.50
21	铁	mg/L	0.03L	I 类	≤0.1	≤0.2	≤0.3	≤2.0	>2.0

注: 表中数据后带 L 表示未检出。

表 4-1 (续) 地下水检测结果及达标情况

序号	检测项目	单位	检测点位		参照评价标准《地下水质量标准》 (GB/T14848-2017) 表 1 中标准限值				
			普松乡曲水村 8 组 水源地		I 类	II 类	III 类	IV 类	V 类
			检测结果	达标情况					
22	锰	mg/L	0.01L	I 类	≤0.05	≤0.05	≤0.10	≤1.50	>1.50
23	铜	mg/L	0.00012	I 类	≤0.01	≤0.05	≤1.00	≤1.50	>1.50
24	锌	mg/L	0.05L	I 类	≤0.05	≤0.5	≤1.00	≤5.00	>5.00
25	铅	mg/L	0.00018	I 类	≤0.005	≤0.005	≤0.01	≤0.10	>0.10
26	镉	mg/L	0.00005L	I 类	≤0.0001	≤0.001	≤0.005	≤0.01	>0.01
27	铝	mg/L	0.00428	I 类	≤0.01	≤0.05	≤0.20	≤0.50	>0.50
28	钠	mg/L	4.45	I 类	≤100	≤150	≤200	≤400	>400
29	汞	mg/L	0.00004L	I 类	≤0.0001	≤0.0001	≤0.001	≤0.002	>0.002
30	砷	mg/L	0.0007	I 类	≤0.001	≤0.001	≤0.01	≤0.05	>0.05
31	硒	mg/L	0.0004L	I 类	≤0.01	≤0.01	≤0.01	≤0.1	>0.1
32	总α放射性	Bq/L	0.046	I 类	≤0.1	≤0.1	≤0.5	>0.5	>0.5
33	总β放射性	Bq/L	0.083	I 类	≤0.1	≤1.0	≤1.0	>1.0	>1.0
34	三氯甲烷	mg/L	0.0004L	I 类	≤0.0005	≤0.006	≤0.060	≤0.300	>0.300
35	四氯化碳	mg/L	0.0004L	I 类	≤0.0005	≤0.0005	≤0.002	≤0.050	>0.050
36	苯	mg/L	0.0004L	I 类	≤0.0005	≤0.001	≤0.010	≤0.120	>0.120
37	甲苯	mg/L	0.0003L	I 类	≤0.0005	≤0.140	≤0.700	≤1.400	>1.400
38	总大肠菌群	MPN/100mL	<2 (未检出)	I 类	≤3.0	≤3.0	≤3.0	≤100	>100
39	菌落总数	CFU/mL	59	I 类	≤100	≤100	≤100	≤1000	>1000

注: 1.表中数据后带 L 表示未检出; 2.总大肠菌群、菌落总数时效性不满足标准要求, 数据仅供参考。

表 4-1 (续) 地下水检测结果及达标情况

序号	检测项目	单位	检测点位		参照评价标准《地下水质量标准》 (GB/T14848-2017) 表 1 中标准限值				
			普松乡普松村 3-4-5 组其玛普水源地		I 类	II 类	III 类	IV 类	V 类
			检测结果	达标情况					
1	pH	无量纲	8.1	I 类	6.5≤pH≤8.5			5.5≤pH<6.5 8.5<pH≤9.0	pH<5.5 或>9.0
2	色度	度	5L	I 类	≤5	≤5	≤15	≤25	>25
3	浑浊度	NTU	1.8	I 类	≤3	≤3	≤3	≤10	>10
4	臭和味	/	无	I 类	无	无	无	无	有
5	肉眼可见物	/	无	I 类	无	无	无	无	有
6	总硬度	mg/L	54.1	I 类	≤150	≤300	≤450	≤650	>650
7	溶解性总 固体	mg/L	84	I 类	≤300	≤500	≤1000	≤2000	>2000
8	耗氧量	mg/L	1.3	II 类	≤1.0	≤2.0	≤3.0	≤10.0	>10.0
9	氨氮	mg/L	0.01	I 类	≤0.02	≤0.10	≤0.50	≤1.50	>1.50
10	挥发酚	mg/L	0.0003L	I 类	≤0.001	≤0.001	≤0.002	≤0.01	>0.01
11	氟化物	mg/L	0.001L	I 类	≤0.001	≤0.01	≤0.05	≤0.1	>0.1
12	硫化物	mg/L	0.003L	I 类	≤0.005	≤0.01	≤0.02	≤0.10	>0.10
13	阴离子表 面活性剂	mg/L	0.05L	I 类	不得检出	≤0.1	≤0.3	≤0.3	>0.3
14	亚硝酸盐氮	mg/L	0.003L	I 类	≤0.01	≤0.10	≤1.00	≤4.80	>4.80
15	铬(六价)	mg/L	0.004L	I 类	≤0.005	≤0.01	≤0.05	≤0.10	>0.10
16	氟化物 (以 F ⁻ 计)	mg/L	0.092	I 类	≤1.0	≤1.0	≤1.0	≤2.0	>2.0
17	氯化物 (以 Cl ⁻ 计)	mg/L	1.78	I 类	≤50	≤150	≤250	≤350	>350
18	硝酸盐氮 (以 N 计)	mg/L	0.683	I 类	≤2.0	≤5.0	≤20.0	≤30.0	>30.0
19	硫酸盐 (以 SO ₄ ²⁻ 计)	mg/L	7.95	I 类	≤50	≤150	≤250	≤350	>350
20	碘化物	mg/L	0.025L	I 类	≤0.04	≤0.04	≤0.08	≤0.50	>0.50
21	铁	mg/L	0.03L	I 类	≤0.1	≤0.2	≤0.3	≤2.0	>2.0

注: 表中数据后带 L 表示未检出。

表 4-1 (续) 地下水检测结果及达标情况

序号	检测项目	单位	检测点位		参照评价标准《地下水质量标准》 (GB/T14848-2017) 表 1 中标准限值				
			普松乡普松村 3-4-5 组 其玛普水源地		I 类	II 类	III 类	IV 类	V 类
			检测结果	达标情况					
22	锰	mg/L	0.01L	I 类	≤0.05	≤0.05	≤0.10	≤1.50	>1.50
23	铜	mg/L	0.00020	I 类	≤0.01	≤0.05	≤1.00	≤1.50	>1.50
24	锌	mg/L	0.05L	I 类	≤0.05	≤0.5	≤1.00	≤5.00	>5.00
25	铅	mg/L	0.00032	I 类	≤0.005	≤0.005	≤0.01	≤0.10	>0.10
26	镉	mg/L	0.00005L	I 类	≤0.0001	≤0.001	≤0.005	≤0.01	>0.01
27	铝	mg/L	0.00186	I 类	≤0.01	≤0.05	≤0.20	≤0.50	>0.50
28	钠	mg/L	7.01	I 类	≤100	≤150	≤200	≤400	>400
29	汞	mg/L	0.00004L	I 类	≤0.0001	≤0.0001	≤0.001	≤0.002	>0.002
30	砷	mg/L	0.0007	I 类	≤0.001	≤0.001	≤0.01	≤0.05	>0.05
31	硒	mg/L	0.0004L	I 类	≤0.01	≤0.01	≤0.01	≤0.1	>0.1
32	总α放射性	Bq/L	0.059	I 类	≤0.1	≤0.1	≤0.5	>0.5	>0.5
33	总β放射性	Bq/L	0.052	I 类	≤0.1	≤1.0	≤1.0	>1.0	>1.0
34	三氯甲烷	mg/L	0.0004L	I 类	≤0.0005	≤0.006	≤0.060	≤0.300	>0.300
35	四氯化碳	mg/L	0.0004L	I 类	≤0.0005	≤0.0005	≤0.002	≤0.050	>0.050
36	苯	mg/L	0.0004L	I 类	≤0.0005	≤0.001	≤0.010	≤0.120	>0.120
37	甲苯	mg/L	0.0003L	I 类	≤0.0005	≤0.140	≤0.700	≤1.400	>1.400
38	总大肠菌群	MPN/100mL	<2 (未检出)	I 类	≤3.0	≤3.0	≤3.0	≤100	>100
39	菌落总数	CFU/mL	63	I 类	≤100	≤100	≤100	≤1000	>1000

注: 1.表中数据后带 L 表示未检出; 2.总大肠菌群、菌落总数时效性不满足标准要求, 数据仅供参考。

表 4-1 (续) 地下水检测结果及达标情况

序号	检测项目	单位	检测点位		参照评价标准《地下水质量标准》 (GB/T14848-2017) 表 1 中标准限值				
			普松乡如白村 1 组 水源地		I 类	II 类	III 类	IV 类	V 类
			检测 结果	达 标 情 况					
1	pH	无量纲	8.0	I 类	6.5≤pH≤8.5			5.5≤pH<6.5 8.5<pH≤9.0	pH<5.5 或>9.0
2	色度	度	5L	I 类	≤5	≤5	≤15	≤25	>25
3	浑浊度	NTU	2.7	I 类	≤3	≤3	≤3	≤10	>10
4	臭和味	/	无	I 类	无	无	无	无	有
5	肉眼可见物	/	无	I 类	无	无	无	无	有
6	总硬度	mg/L	78.0	I 类	≤150	≤300	≤450	≤650	>650
7	溶解性总 固体	mg/L	103	I 类	≤300	≤500	≤1000	≤2000	>2000
8	耗氧量	mg/L	0.5	I 类	≤1.0	≤2.0	≤3.0	≤10.0	>10.0
9	氨氮	mg/L	0.01	I 类	≤0.02	≤0.10	≤0.50	≤1.50	>1.50
10	挥发酚	mg/L	0.0003L	I 类	≤0.001	≤0.001	≤0.002	≤0.01	>0.01
11	氰化物	mg/L	0.001L	I 类	≤0.001	≤0.01	≤0.05	≤0.1	>0.1
12	硫化物	mg/L	0.003L	I 类	≤0.005	≤0.01	≤0.02	≤0.10	>0.10
13	阴离子表 面活性剂	mg/L	0.05L	I 类	不得检出	≤0.1	≤0.3	≤0.3	>0.3
14	亚硝酸盐氮	mg/L	0.003L	I 类	≤0.01	≤0.10	≤1.00	≤4.80	>4.80
15	铬(六价)	mg/L	0.004L	I 类	≤0.005	≤0.01	≤0.05	≤0.10	>0.10
16	氟化物 (以 F ⁻ 计)	mg/L	0.110	I 类	≤1.0	≤1.0	≤1.0	≤2.0	>2.0
17	氯化物 (以 Cl ⁻ 计)	mg/L	1.82	I 类	≤50	≤150	≤250	≤350	>350
18	硝酸盐氮 (以 N 计)	mg/L	1.11	I 类	≤2.0	≤5.0	≤20.0	≤30.0	>30.0
19	硫酸盐 (以 SO ₄ ²⁻ 计)	mg/L	8.00	I 类	≤50	≤150	≤250	≤350	>350
20	碘化物	mg/L	0.025L	I 类	≤0.04	≤0.04	≤0.08	≤0.50	>0.50
21	铁	mg/L	0.03L	I 类	≤0.1	≤0.2	≤0.3	≤2.0	>2.0

注: 表中数据后带 L 表示未检出。

表 4-1 (续) 地下水检测结果及达标情况

序号	检测项目	单位	检测点位		参照评价标准《地下水质量标准》 (GB/T14848-2017) 表 1 中标准限值				
			普松乡如白村 1 组 水源地		I 类	II 类	III 类	IV 类	V 类
			检测结果	达标情况					
22	锰	mg/L	0.01L	I 类	≤0.05	≤0.05	≤0.10	≤1.50	>1.50
23	铜	mg/L	0.00008L	I 类	≤0.01	≤0.05	≤1.00	≤1.50	>1.50
24	锌	mg/L	0.05L	I 类	≤0.05	≤0.5	≤1.00	≤5.00	>5.00
25	铅	mg/L	0.00009L	I 类	≤0.005	≤0.005	≤0.01	≤0.10	>0.10
26	镉	mg/L	0.00005L	I 类	≤0.0001	≤0.001	≤0.005	≤0.01	>0.01
27	铝	mg/L	0.00147	I 类	≤0.01	≤0.05	≤0.20	≤0.50	>0.50
28	钠	mg/L	5.78	I 类	≤100	≤150	≤200	≤400	>400
29	汞	mg/L	0.00004L	I 类	≤0.0001	≤0.0001	≤0.001	≤0.002	>0.002
30	砷	mg/L	0.0023	III 类	≤0.001	≤0.001	≤0.01	≤0.05	>0.05
31	硒	mg/L	0.0004L	I 类	≤0.01	≤0.01	≤0.01	≤0.1	>0.1
32	总α放射性	Bq/L	0.065	I 类	≤0.1	≤0.1	≤0.5	>0.5	>0.5
33	总β放射性	Bq/L	0.085	I 类	≤0.1	≤1.0	≤1.0	>1.0	>1.0
34	三氯甲烷	mg/L	0.0004L	I 类	≤0.0005	≤0.006	≤0.060	≤0.300	>0.300
35	四氯化碳	mg/L	0.0004L	I 类	≤0.0005	≤0.0005	≤0.002	≤0.050	>0.050
36	苯	mg/L	0.0004L	I 类	≤0.0005	≤0.001	≤0.010	≤0.120	>0.120
37	甲苯	mg/L	0.0003L	I 类	≤0.0005	≤0.140	≤0.700	≤1.400	>1.400
38	总大肠 菌群	MPN/100mL	<2 (未检出)	I 类	≤3.0	≤3.0	≤3.0	≤100	>100
39	菌落总数	CFU/mL	54	I 类	≤100	≤100	≤100	≤1000	>1000

注: 1.表中数据后带 L 表示未检出; 2.总大肠菌群、菌落总数时效性不满足标准要求, 数据仅供参考。

表 4-1 (续) 地下水检测结果及达标情况

序号	检测项目	单位	检测点位		参照评价标准《地下水质量标准》 (GB/T14848-2017) 表 1 中标准限值				
			塔荣镇林岗村 4 组 水源地		I 类	II 类	III 类	IV 类	V 类
			检测结果	达标情况					
1	pH	无量纲	7.9	I 类	6.5≤pH≤8.5			5.5≤pH<6.5 8.5<pH≤9.0	pH<5.5 或>9.0
2	色度	度	5L	I 类	≤5	≤5	≤15	≤25	>25
3	浑浊度	NTU	2.2	I 类	≤3	≤3	≤3	≤10	>10
4	臭和味	/	无	I 类	无	无	无	无	有
5	肉眼可见物	/	无	I 类	无	无	无	无	有
6	总硬度	mg/L	124	I 类	≤150	≤300	≤450	≤650	>650
7	溶解性总 固体	mg/L	206	I 类	≤300	≤500	≤1000	≤2000	>2000
8	耗氧量	mg/L	0.6	I 类	≤1.0	≤2.0	≤3.0	≤10.0	>10.0
9	氨氮	mg/L	0.01	I 类	≤0.02	≤0.10	≤0.50	≤1.50	>1.50
10	挥发酚	mg/L	0.0003L	I 类	≤0.001	≤0.001	≤0.002	≤0.01	>0.01
11	氰化物	mg/L	0.001L	I 类	≤0.001	≤0.01	≤0.05	≤0.1	>0.1
12	硫化物	mg/L	0.003L	I 类	≤0.005	≤0.01	≤0.02	≤0.10	>0.10
13	阴离子表 面活性剂	mg/L	0.05L	I 类	不得检出	≤0.1	≤0.3	≤0.3	>0.3
14	亚硝酸盐氮	mg/L	0.003L	I 类	≤0.01	≤0.10	≤1.00	≤4.80	>4.80
15	铬(六价)	mg/L	0.004L	I 类	≤0.005	≤0.01	≤0.05	≤0.10	>0.10
16	氟化物 (以 F ⁻ 计)	mg/L	0.116	I 类	≤1.0	≤1.0	≤1.0	≤2.0	>2.0
17	氯化物 (以 Cl ⁻ 计)	mg/L	2.28	I 类	≤50	≤150	≤250	≤350	>350
18	硝酸盐氮 (以 N 计)	mg/L	1.08	I 类	≤2.0	≤5.0	≤20.0	≤30.0	>30.0
19	硫酸盐 (以 SO ₄ ²⁻ 计)	mg/L	22.2	I 类	≤50	≤150	≤250	≤350	>350
20	碘化物	mg/L	0.025L	I 类	≤0.04	≤0.04	≤0.08	≤0.50	>0.50
21	铁	mg/L	0.03L	I 类	≤0.1	≤0.2	≤0.3	≤2.0	>2.0

注: 表中数据后带 L 表示未检出。

表 4-1 (续) 地下水检测结果及达标情况

序号	检测项目	单位	检测点位		参照评价标准《地下水质量标准》 (GB/T14848-2017) 表 1 中标准限值				
			塔荣镇林岗村 4 组 水源地		I 类	II 类	III 类	IV 类	V 类
			检测结果	达标情况					
22	锰	mg/L	0.01L	I 类	≤0.05	≤0.05	≤0.10	≤1.50	>1.50
23	铜	mg/L	0.00018	I 类	≤0.01	≤0.05	≤1.00	≤1.50	>1.50
24	锌	mg/L	0.05L	I 类	≤0.05	≤0.5	≤1.00	≤5.00	>5.00
25	铅	mg/L	0.00014	I 类	≤0.005	≤0.005	≤0.01	≤0.10	>0.10
26	镉	mg/L	0.00005L	I 类	≤0.0001	≤0.001	≤0.005	≤0.01	>0.01
27	铝	mg/L	0.00115L	I 类	≤0.01	≤0.05	≤0.20	≤0.50	>0.50
28	钠	mg/L	5.96	I 类	≤100	≤150	≤200	≤400	>400
29	汞	mg/L	0.00004L	I 类	≤0.0001	≤0.0001	≤0.001	≤0.002	>0.002
30	砷	mg/L	0.0032	III 类	≤0.001	≤0.001	≤0.01	≤0.05	>0.05
31	硒	mg/L	0.0004L	I 类	≤0.01	≤0.01	≤0.01	≤0.1	>0.1
32	总α放射性	Bq/L	0.062	I 类	≤0.1	≤0.1	≤0.5	>0.5	>0.5
33	总β放射性	Bq/L	0.082	I 类	≤0.1	≤1.0	≤1.0	>1.0	>1.0
34	三氯甲烷	mg/L	0.0004L	I 类	≤0.0005	≤0.006	≤0.060	≤0.300	>0.300
35	四氯化碳	mg/L	0.0004L	I 类	≤0.0005	≤0.0005	≤0.002	≤0.050	>0.050
36	苯	mg/L	0.0004L	I 类	≤0.0005	≤0.001	≤0.010	≤0.120	>0.120
37	甲苯	mg/L	0.0003L	I 类	≤0.0005	≤0.140	≤0.700	≤1.400	>1.400
38	总大肠 菌群	MPN/100mL	<2 (未检出)	I 类	≤3.0	≤3.0	≤3.0	≤100	>100
39	菌落总数	CFU/mL	44	I 类	≤100	≤100	≤100	≤1000	>1000

注: 1.表中数据后带 L 表示未检出; 2.总大肠菌群、菌落总数时效性不满足标准要求, 数据仅供参考。

表 4-1 (续) 地下水检测结果及达标情况

序号	检测项目	单位	检测点位		参照评价标准《地下水质量标准》 (GB/T14848-2017) 表 1 中标准限值				
			续迈乡山岗村 5-6 组水源地		I 类	II 类	III 类	IV 类	V 类
			检测结果	达标情况					
1	pH	无量纲	8.3	I 类	6.5≤pH≤8.5			5.5≤pH<6.5 8.5<pH≤9.0	pH<5.5 或>9.0
2	色度	度	5L	I 类	≤5	≤5	≤15	≤25	>25
3	浑浊度	NTU	1.8	I 类	≤3	≤3	≤3	≤10	>10
4	臭和味	/	无	I 类	无	无	无	无	有
5	肉眼可见物	/	无	I 类	无	无	无	无	有
6	总硬度	mg/L	88.2	I 类	≤150	≤300	≤450	≤650	>650
7	溶解性总 固体	mg/L	182	I 类	≤300	≤500	≤1000	≤2000	>2000
8	耗氧量	mg/L	0.6	I 类	≤1.0	≤2.0	≤3.0	≤10.0	>10.0
9	氨氮	mg/L	0.01L	I 类	≤0.02	≤0.10	≤0.50	≤1.50	>1.50
10	挥发酚	mg/L	0.0003L	I 类	≤0.001	≤0.001	≤0.002	≤0.01	>0.01
11	氰化物	mg/L	0.001L	I 类	≤0.001	≤0.01	≤0.05	≤0.1	>0.1
12	硫化物	mg/L	0.003L	I 类	≤0.005	≤0.01	≤0.02	≤0.10	>0.10
13	阴离子表 面活性剂	mg/L	0.05L	I 类	不得检出	≤0.1	≤0.3	≤0.3	>0.3
14	亚硝酸盐氮	mg/L	0.003L	I 类	≤0.01	≤0.10	≤1.00	≤4.80	>4.80
15	铬(六价)	mg/L	0.004L	I 类	≤0.005	≤0.01	≤0.05	≤0.10	>0.10
16	氟化物 (以 F ⁻ 计)	mg/L	0.052	I 类	≤1.0	≤1.0	≤1.0	≤2.0	>2.0
17	氯化物 (以 Cl ⁻ 计)	mg/L	1.49	I 类	≤50	≤150	≤250	≤350	>350
18	硝酸盐氮 (以 N 计)	mg/L	0.922	I 类	≤2.0	≤5.0	≤20.0	≤30.0	>30.0
19	硫酸盐 (以 SO ₄ ²⁻ 计)	mg/L	8.01	I 类	≤50	≤150	≤250	≤350	>350
20	碘化物	mg/L	0.025L	I 类	≤0.04	≤0.04	≤0.08	≤0.50	>0.50
21	铁	mg/L	0.03L	I 类	≤0.1	≤0.2	≤0.3	≤2.0	>2.0

注: 表中数据后带 L 表示未检出。

表 4-1 (续) 地下水检测结果及达标情况

序号	检测项目	单位	检测点位		参照评价标准《地下水质量标准》 (GB/T14848-2017) 表 1 中标准限值				
			续迈乡山岗村 5-6 组 水源地		I 类	II 类	III 类	IV 类	V 类
			检测结果	达标情况					
22	锰	mg/L	0.01L	I 类	≤0.05	≤0.05	≤0.10	≤1.50	>1.50
23	铜	mg/L	0.00008L	I 类	≤0.01	≤0.05	≤1.00	≤1.50	>1.50
24	锌	mg/L	0.05L	I 类	≤0.05	≤0.5	≤1.00	≤5.00	>5.00
25	铅	mg/L	0.00009L	I 类	≤0.005	≤0.005	≤0.01	≤0.10	>0.10
26	镉	mg/L	0.00005L	I 类	≤0.0001	≤0.001	≤0.005	≤0.01	>0.01
27	铝	mg/L	0.00150	I 类	≤0.01	≤0.05	≤0.20	≤0.50	>0.50
28	钠	mg/L	3.32	I 类	≤100	≤150	≤200	≤400	>400
29	汞	mg/L	0.00004L	I 类	≤0.0001	≤0.0001	≤0.001	≤0.002	>0.002
30	砷	mg/L	0.0003L	I 类	≤0.001	≤0.001	≤0.01	≤0.05	>0.05
31	硒	mg/L	0.0004L	I 类	≤0.01	≤0.01	≤0.01	≤0.1	>0.1
32	总α放射性	Bq/L	0.120	III 类	≤0.1	≤0.1	≤0.5	>0.5	>0.5
33	总β放射性	Bq/L	0.056	I 类	≤0.1	≤1.0	≤1.0	>1.0	>1.0
34	三氯甲烷	mg/L	0.0004L	I 类	≤0.0005	≤0.006	≤0.060	≤0.300	>0.300
35	四氯化碳	mg/L	0.0004L	I 类	≤0.0005	≤0.0005	≤0.002	≤0.050	>0.050
36	苯	mg/L	0.0004L	I 类	≤0.0005	≤0.001	≤0.010	≤0.120	>0.120
37	甲苯	mg/L	0.0003L	I 类	≤0.0005	≤0.140	≤0.700	≤1.400	>1.400
38	总大肠菌群	MPN/100mL	<2 (未检出)	I 类	≤3.0	≤3.0	≤3.0	≤100	>100
39	菌落总数	CFU/mL	71	I 类	≤100	≤100	≤100	≤1000	>1000

注: 1.表中数据后带 L 表示未检出; 2.总大肠菌群、菌落总数时效性不满足标准要求, 数据仅供参考。

表 4-1 (续) 地下水检测结果及达标情况

序号	检测项目	单位	检测点位		参照评价标准《地下水质量标准》 (GB/T14848-2017) 表 1 中标准限值				
			续迈乡尼续村 3 组 水源地		I 类	II 类	III 类	IV 类	V 类
			检测结果	达标情况					
1	pH	无量纲	8.3	I 类	6.5≤pH≤8.5			5.5≤pH<6.5 8.5<pH≤9.0	pH<5.5 或>9.0
2	色度	度	5L	I 类	≤5	≤5	≤15	≤25	>25
3	浑浊度	NTU	1.6	I 类	≤3	≤3	≤3	≤10	>10
4	臭和味	/	无	I 类	无	无	无	无	有
5	肉眼可见物	/	无	I 类	无	无	无	无	有
6	总硬度	mg/L	70.5	I 类	≤150	≤300	≤450	≤650	>650
7	溶解性总 固体	mg/L	99	I 类	≤300	≤500	≤1000	≤2000	>2000
8	耗氧量	mg/L	0.5	I 类	≤1.0	≤2.0	≤3.0	≤10.0	>10.0
9	氨氮	mg/L	0.01	I 类	≤0.02	≤0.10	≤0.50	≤1.50	>1.50
10	挥发酚	mg/L	0.0003L	I 类	≤0.001	≤0.001	≤0.002	≤0.01	>0.01
11	氰化物	mg/L	0.001L	I 类	≤0.001	≤0.01	≤0.05	≤0.1	>0.1
12	硫化物	mg/L	0.003L	I 类	≤0.005	≤0.01	≤0.02	≤0.10	>0.10
13	阴离子表 面活性剂	mg/L	0.05L	I 类	不得检出	≤0.1	≤0.3	≤0.3	>0.3
14	亚硝酸盐氮	mg/L	0.003L	I 类	≤0.01	≤0.10	≤1.00	≤4.80	>4.80
15	铬(六价)	mg/L	0.004L	I 类	≤0.005	≤0.01	≤0.05	≤0.10	>0.10
16	氟化物 (以 F ⁻ 计)	mg/L	0.095	I 类	≤1.0	≤1.0	≤1.0	≤2.0	>2.0
17	氯化物 (以 Cl ⁻ 计)	mg/L	1.85	I 类	≤50	≤150	≤250	≤350	>350
18	硝酸盐氮 (以 N 计)	mg/L	1.31	I 类	≤2.0	≤5.0	≤20.0	≤30.0	>30.0
19	硫酸盐 (以 SO ₄ ²⁻ 计)	mg/L	8.72	I 类	≤50	≤150	≤250	≤350	>350
20	碘化物	mg/L	0.025L	I 类	≤0.04	≤0.04	≤0.08	≤0.50	>0.50
21	铁	mg/L	0.03L	I 类	≤0.1	≤0.2	≤0.3	≤2.0	>2.0

注: 表中数据后带 L 表示未检出。

表 4-1 (续) 地下水检测结果及达标情况

序号	检测项目	单位	检测点位		参照评价标准《地下水质量标准》 (GB/T14848-2017) 表 1 中标准限值				
			续迈乡尼续村 3 组 水源地		I 类	II 类	III 类	IV 类	V 类
			检测结果	达标情况					
22	锰	mg/L	0.01L	I 类	≤0.05	≤0.05	≤0.10	≤1.50	>1.50
23	铜	mg/L	0.00008L	I 类	≤0.01	≤0.05	≤1.00	≤1.50	>1.50
24	锌	mg/L	0.05L	I 类	≤0.05	≤0.5	≤1.00	≤5.00	>5.00
25	铅	mg/L	0.00014	I 类	≤0.005	≤0.005	≤0.01	≤0.10	>0.10
26	镉	mg/L	0.00005L	I 类	≤0.0001	≤0.001	≤0.005	≤0.01	>0.01
27	铝	mg/L	0.00115L	I 类	≤0.01	≤0.05	≤0.20	≤0.50	>0.50
28	钠	mg/L	6.33	I 类	≤100	≤150	≤200	≤400	>400
29	汞	mg/L	0.00004L	I 类	≤0.0001	≤0.0001	≤0.001	≤0.002	>0.002
30	砷	mg/L	0.0048	III 类	≤0.001	≤0.001	≤0.01	≤0.05	>0.05
31	硒	mg/L	0.0004L	I 类	≤0.01	≤0.01	≤0.01	≤0.1	>0.1
32	总α放射性	Bq/L	0.024	I 类	≤0.1	≤0.1	≤0.5	>0.5	>0.5
33	总β放射性	Bq/L	0.114	II 类	≤0.1	≤1.0	≤1.0	>1.0	>1.0
34	三氯甲烷	mg/L	0.0004L	I 类	≤0.0005	≤0.006	≤0.060	≤0.300	>0.300
35	四氯化碳	mg/L	0.0004L	I 类	≤0.0005	≤0.0005	≤0.002	≤0.050	>0.050
36	苯	mg/L	0.0004L	I 类	≤0.0005	≤0.001	≤0.010	≤0.120	>0.120
37	甲苯	mg/L	0.0003L	I 类	≤0.0005	≤0.140	≤0.700	≤1.400	>1.400
38	总大肠菌群	MPN/100mL	<2 (未检出)	I 类	≤3.0	≤3.0	≤3.0	≤100	>100
39	菌落总数	CFU/mL	45	I 类	≤100	≤100	≤100	≤1000	>1000

注: 1.表中数据后带 L 表示未检出; 2.总大肠菌群、菌落总数时效性不满足标准要求, 数据仅供参考。

表 4-1 (续) 地下水检测结果及达标情况

序号	检测项目	单位	检测点位		参照评价标准《地下水质量标准》 (GB/T14848-2017) 表 1 中标准限值				
			续迈乡安岗村贵热组水源地		I 类	II 类	III 类	IV 类	V 类
			检测结果	达标情况					
1	pH	无量纲	8.3	I 类	6.5≤pH≤8.5			5.5≤pH<6.5 8.5<pH≤9.0	pH<5.5 或>9.0
2	色度	度	5L	I 类	≤5	≤5	≤15	≤25	>25
3	浑浊度	NTU	1.2	I 类	≤3	≤3	≤3	≤10	>10
4	臭和味	/	无	I 类	无	无	无	无	有
5	肉眼可见物	/	无	I 类	无	无	无	无	有
6	总硬度	mg/L	63.9	I 类	≤150	≤300	≤450	≤650	>650
7	溶解性总固体	mg/L	102	I 类	≤300	≤500	≤1000	≤2000	>2000
8	耗氧量	mg/L	0.8	I 类	≤1.0	≤2.0	≤3.0	≤10.0	>10.0
9	氨氮	mg/L	0.02	I 类	≤0.02	≤0.10	≤0.50	≤1.50	>1.50
10	挥发酚	mg/L	0.0003L	I 类	≤0.001	≤0.001	≤0.002	≤0.01	>0.01
11	氟化物	mg/L	0.001L	I 类	≤0.001	≤0.01	≤0.05	≤0.1	>0.1
12	硫化物	mg/L	0.003L	I 类	≤0.005	≤0.01	≤0.02	≤0.10	>0.10
13	阴离子表面活性剂	mg/L	0.05L	I 类	不得检出	≤0.1	≤0.3	≤0.3	>0.3
14	亚硝酸盐氮	mg/L	0.003L	I 类	≤0.01	≤0.10	≤1.00	≤4.80	>4.80
15	铬(六价)	mg/L	0.004L	I 类	≤0.005	≤0.01	≤0.05	≤0.10	>0.10
16	氟化物 (以 F ⁻ 计)	mg/L	0.049	I 类	≤1.0	≤1.0	≤1.0	≤2.0	>2.0
17	氯化物 (以 Cl ⁻ 计)	mg/L	1.62	I 类	≤50	≤150	≤250	≤350	>350
18	硝酸盐氮 (以 N 计)	mg/L	0.704	I 类	≤2.0	≤5.0	≤20.0	≤30.0	>30.0
19	硫酸盐 (以 SO ₄ ²⁻ 计)	mg/L	9.57	I 类	≤50	≤150	≤250	≤350	>350
20	碘化物	mg/L	0.025L	I 类	≤0.04	≤0.04	≤0.08	≤0.50	>0.50
21	铁	mg/L	0.03L	I 类	≤0.1	≤0.2	≤0.3	≤2.0	>2.0

注: 表中数据后带 L 表示未检出。

表 4-1 (续) 地下水检测结果及达标情况

序号	检测项目	单位	检测点位		参照评价标准《地下水质量标准》 (GB/T14848-2017) 表 1 中标准限值				
			续迈乡安岗村贵热组 水源地		I 类	II 类	III 类	IV 类	V 类
			检测结果	达标情况					
22	锰	mg/L	0.01L	I 类	≤0.05	≤0.05	≤0.10	≤1.50	>1.50
23	铜	mg/L	0.00008L	I 类	≤0.01	≤0.05	≤1.00	≤1.50	>1.50
24	锌	mg/L	0.05L	I 类	≤0.05	≤0.5	≤1.00	≤5.00	>5.00
25	铅	mg/L	0.00009L	I 类	≤0.005	≤0.005	≤0.01	≤0.10	>0.10
26	镉	mg/L	0.00005L	I 类	≤0.0001	≤0.001	≤0.005	≤0.01	>0.01
27	铝	mg/L	0.00115L	I 类	≤0.01	≤0.05	≤0.20	≤0.50	>0.50
28	钠	mg/L	2.76	I 类	≤100	≤150	≤200	≤400	>400
29	汞	mg/L	0.00004L	I 类	≤0.0001	≤0.0001	≤0.001	≤0.002	>0.002
30	砷	mg/L	0.0003L	I 类	≤0.001	≤0.001	≤0.01	≤0.05	>0.05
31	硒	mg/L	0.0004L	I 类	≤0.01	≤0.01	≤0.01	≤0.1	>0.1
32	总α放射性	Bq/L	0.035	I 类	≤0.1	≤0.1	≤0.5	>0.5	>0.5
33	总β放射性	Bq/L	0.064	I 类	≤0.1	≤1.0	≤1.0	>1.0	>1.0
34	三氯甲烷	mg/L	0.0004L	I 类	≤0.0005	≤0.006	≤0.060	≤0.300	>0.300
35	四氯化碳	mg/L	0.0004L	I 类	≤0.0005	≤0.0005	≤0.002	≤0.050	>0.050
36	苯	mg/L	0.0004L	I 类	≤0.0005	≤0.001	≤0.010	≤0.120	>0.120
37	甲苯	mg/L	0.0003L	I 类	≤0.0005	≤0.140	≤0.700	≤1.400	>1.400
38	总大肠菌群	MPN/100mL	<2 (未检出)	I 类	≤3.0	≤3.0	≤3.0	≤100	>100
39	菌落总数	CFU/mL	67	I 类	≤100	≤100	≤100	≤1000	>1000

注: 1.表中数据后带 L 表示未检出; 2.总大肠菌群、菌落总数时效性不满足标准要求, 数据仅供参考。

表 4-1 (续) 地下水检测结果及达标情况

序号	检测项目	单位	检测点位		参照评价标准《地下水质量标准》 (GB/T14848-2017) 表 1 中标准限值				
			尼木乡曲林村 水源地		I 类	II 类	III 类	IV 类	V 类
			检测 结果	达标 情况					
1	pH	无量纲	8.5	I 类	6.5≤pH≤8.5			5.5≤pH<6.5 8.5<pH≤9.0	pH<5.5 或>9.0
2	色度	度	5L	I 类	≤5	≤5	≤15	≤25	>25
3	浑浊度	NTU	2.8	I 类	≤3	≤3	≤3	≤10	>10
4	臭和味	/	无	I 类	无	无	无	无	有
5	肉眼可见物	/	无	I 类	无	无	无	无	有
6	总硬度	mg/L	92.2	I 类	≤150	≤300	≤450	≤650	>650
7	溶解性总 固体	mg/L	148	I 类	≤300	≤500	≤1000	≤2000	>2000
8	耗氧量	mg/L	0.8	I 类	≤1.0	≤2.0	≤3.0	≤10.0	>10.0
9	氨氮	mg/L	0.02	I 类	≤0.02	≤0.10	≤0.50	≤1.50	>1.50
10	挥发酚	mg/L	0.0003L	I 类	≤0.001	≤0.001	≤0.002	≤0.01	>0.01
11	氰化物	mg/L	0.001L	I 类	≤0.001	≤0.01	≤0.05	≤0.1	>0.1
12	硫化物	mg/L	0.003L	I 类	≤0.005	≤0.01	≤0.02	≤0.10	>0.10
13	阴离子表 面活性剂	mg/L	0.05L	I 类	不得检出	≤0.1	≤0.3	≤0.3	>0.3
14	亚硝酸盐氮	mg/L	0.003L	I 类	≤0.01	≤0.10	≤1.00	≤4.80	>4.80
15	铬(六价)	mg/L	0.004L	I 类	≤0.005	≤0.01	≤0.05	≤0.10	>0.10
16	氟化物 (以 F ⁻ 计)	mg/L	0.323	I 类	≤1.0	≤1.0	≤1.0	≤2.0	>2.0
17	氯化物 (以 Cl ⁻ 计)	mg/L	1.96	I 类	≤50	≤150	≤250	≤350	>350
18	硝酸盐氮 (以 N 计)	mg/L	1.63	I 类	≤2.0	≤5.0	≤20.0	≤30.0	>30.0
19	硫酸盐 (以 SO ₄ ²⁻ 计)	mg/L	9.27	I 类	≤50	≤150	≤250	≤350	>350
20	碘化物	mg/L	0.025L	I 类	≤0.04	≤0.04	≤0.08	≤0.50	>0.50
21	铁	mg/L	0.03L	I 类	≤0.1	≤0.2	≤0.3	≤2.0	>2.0

注: 表中数据后带 L 表示未检出。

表 4-1 (续) 地下水检测结果及达标情况

序号	检测项目	单位	检测点位		参照评价标准《地下水质量标准》 (GB/T14848-2017) 表 1 中标准限值				
			尼木乡曲林村水源地		I 类	II 类	III 类	IV 类	V 类
			检测结果	达标情况					
22	锰	mg/L	0.01L	I 类	≤0.05	≤0.05	≤0.10	≤1.50	>1.50
23	铜	mg/L	0.00008L	I 类	≤0.01	≤0.05	≤1.00	≤1.50	>1.50
24	锌	mg/L	0.05L	I 类	≤0.05	≤0.5	≤1.00	≤5.00	>5.00
25	铅	mg/L	0.00009L	I 类	≤0.005	≤0.005	≤0.01	≤0.10	>0.10
26	镉	mg/L	0.00005L	I 类	≤0.0001	≤0.001	≤0.005	≤0.01	>0.01
27	铝	mg/L	0.00115L	I 类	≤0.01	≤0.05	≤0.20	≤0.50	>0.50
28	钠	mg/L	6.83	I 类	≤100	≤150	≤200	≤400	>400
29	汞	mg/L	0.00004L	I 类	≤0.0001	≤0.0001	≤0.001	≤0.002	>0.002
30	砷	mg/L	0.0015	III 类	≤0.001	≤0.001	≤0.01	≤0.05	>0.05
31	硒	mg/L	0.0004L	I 类	≤0.01	≤0.01	≤0.01	≤0.1	>0.1
32	总α放射性	Bq/L	0.193	III 类	≤0.1	≤0.1	≤0.5	>0.5	>0.5
33	总β放射性	Bq/L	0.135	II 类	≤0.1	≤1.0	≤1.0	>1.0	>1.0
34	三氯甲烷	mg/L	0.0004L	I 类	≤0.0005	≤0.006	≤0.060	≤0.300	>0.300
35	四氯化碳	mg/L	0.0004L	I 类	≤0.0005	≤0.0005	≤0.002	≤0.050	>0.050
36	苯	mg/L	0.0004L	I 类	≤0.0005	≤0.001	≤0.010	≤0.120	>0.120
37	甲苯	mg/L	0.0003L	I 类	≤0.0005	≤0.140	≤0.700	≤1.400	>1.400
38	总大肠菌群	MPN/100mL	<2 (未检出)	I 类	≤3.0	≤3.0	≤3.0	≤100	>100
39	菌落总数	CFU/mL	50	I 类	≤100	≤100	≤100	≤1000	>1000

注: 1.表中数据后带 L 表示未检出; 2.总大肠菌群、菌落总数时效性不满足标准要求, 数据仅供参考。

表 4-1 (续) 地下水检测结果及达标情况

序号	检测项目	单位	检测点位		参照评价标准《地下水质量标准》 (GB/T14848-2017) 表 1 中标准限值				
			卡如乡卡如村 2 组 水源地		I 类	II 类	III 类	IV 类	V 类
			检测结果	达标情况					
1	pH	无量纲	8.3	I 类	6.5≤pH≤8.5			5.5≤pH<6.5 8.5<pH≤9.0	pH<5.5 或>9.0
2	色度	度	5L	I 类	≤5	≤5	≤15	≤25	>25
3	浑浊度	NTU	2.4	I 类	≤3	≤3	≤3	≤10	>10
4	臭和味	/	无	I 类	无	无	无	无	有
5	肉眼可见物	/	无	I 类	无	无	无	无	有
6	总硬度	mg/L	70.5	I 类	≤150	≤300	≤450	≤650	>650
7	溶解性总 固体	mg/L	100	I 类	≤300	≤500	≤1000	≤2000	>2000
8	耗氧量	mg/L	0.5	I 类	≤1.0	≤2.0	≤3.0	≤10.0	>10.0
9	氨氮	mg/L	0.02	I 类	≤0.02	≤0.10	≤0.50	≤1.50	>1.50
10	挥发酚	mg/L	0.0003L	I 类	≤0.001	≤0.001	≤0.002	≤0.01	>0.01
11	氰化物	mg/L	0.001L	I 类	≤0.001	≤0.01	≤0.05	≤0.1	>0.1
12	硫化物	mg/L	0.003L	I 类	≤0.005	≤0.01	≤0.02	≤0.10	>0.10
13	阴离子表 面活性剂	mg/L	0.05L	I 类	不得检出	≤0.1	≤0.3	≤0.3	>0.3
14	亚硝酸盐氮	mg/L	0.003L	I 类	≤0.01	≤0.10	≤1.00	≤4.80	>4.80
15	铬(六价)	mg/L	0.004L	I 类	≤0.005	≤0.01	≤0.05	≤0.10	>0.10
16	氟化物 (以 F ⁻ 计)	mg/L	0.091	I 类	≤1.0	≤1.0	≤1.0	≤2.0	>2.0
17	氯化物 (以 Cl ⁻ 计)	mg/L	2.14	I 类	≤50	≤150	≤250	≤350	>350
18	硝酸盐氮 (以 N 计)	mg/L	1.18	I 类	≤2.0	≤5.0	≤20.0	≤30.0	>30.0
19	硫酸盐 (以 SO ₄ ²⁻ 计)	mg/L	13.1	I 类	≤50	≤150	≤250	≤350	>350
20	碘化物	mg/L	0.025L	I 类	≤0.04	≤0.04	≤0.08	≤0.50	>0.50
21	铁	mg/L	0.03L	I 类	≤0.1	≤0.2	≤0.3	≤2.0	>2.0

注: 表中数据后带 L 表示未检出。

表 4-1 (续) 地下水检测结果及达标情况

序号	检测项目	单位	检测点位		参照评价标准《地下水质量标准》 (GB/T14848-2017) 表 1 中标准限值				
			卡如乡卡如村 2 组 水源地		I 类	II 类	III 类	IV 类	V 类
			检测结果	达标情况					
22	锰	mg/L	0.01L	I 类	≤0.05	≤0.05	≤0.10	≤1.50	>1.50
23	铜	mg/L	0.00008L	I 类	≤0.01	≤0.05	≤1.00	≤1.50	>1.50
24	锌	mg/L	0.05L	I 类	≤0.05	≤0.5	≤1.00	≤5.00	>5.00
25	铅	mg/L	0.00009L	I 类	≤0.005	≤0.005	≤0.01	≤0.10	>0.10
26	镉	mg/L	0.00005L	I 类	≤0.0001	≤0.001	≤0.005	≤0.01	>0.01
27	铝	mg/L	0.00115L	I 类	≤0.01	≤0.05	≤0.20	≤0.50	>0.50
28	钠	mg/L	7.26	I 类	≤100	≤150	≤200	≤400	>400
29	汞	mg/L	0.00004L	I 类	≤0.0001	≤0.0001	≤0.001	≤0.002	>0.002
30	砷	mg/L	0.0021	III 类	≤0.001	≤0.001	≤0.01	≤0.05	>0.05
31	硒	mg/L	0.0004L	I 类	≤0.01	≤0.01	≤0.01	≤0.1	>0.1
32	总α放射性	Bq/L	0.032	I 类	≤0.1	≤0.1	≤0.5	>0.5	>0.5
33	总β放射性	Bq/L	0.051	I 类	≤0.1	≤1.0	≤1.0	>1.0	>1.0
34	三氯甲烷	mg/L	0.0004L	I 类	≤0.0005	≤0.006	≤0.060	≤0.300	>0.300
35	四氯化碳	mg/L	0.0004L	I 类	≤0.0005	≤0.0005	≤0.002	≤0.050	>0.050
36	苯	mg/L	0.0004L	I 类	≤0.0005	≤0.001	≤0.010	≤0.120	>0.120
37	甲苯	mg/L	0.0003L	I 类	≤0.0005	≤0.140	≤0.700	≤1.400	>1.400
38	总大肠菌群	MPN/100mL	<2 (未检出)	I 类	≤3.0	≤3.0	≤3.0	≤100	>100
39	菌落总数	CFU/mL	67	I 类	≤100	≤100	≤100	≤1000	>1000

注: 1.表中数据后带 L 表示未检出; 2.总大肠菌群、菌落总数时效性不满足标准要求, 数据仅供参考。

表 4-1 (续) 地下水检测结果及达标情况

序号	检测项目	单位	检测点位		参照评价标准《地下水质量标准》 (GB/T14848-2017) 表 1 中标准限值				
			卡如乡卡如村 3 组 水源地		I 类	II 类	III 类	IV 类	V 类
			检测结果	达标情况					
1	pH	无量纲	8.3	I 类	6.5≤pH≤8.5			5.5≤pH<6.5 8.5<pH≤9.0	pH<5.5 或>9.0
2	色度	度	5L	I 类	≤5	≤5	≤15	≤25	>25
3	浑浊度	NTU	2.1	I 类	≤3	≤3	≤3	≤10	>10
4	臭和味	/	无	I 类	无	无	无	无	有
5	肉眼可见物	/	无	I 类	无	无	无	无	有
6	总硬度	mg/L	152	I 类	≤150	≤300	≤450	≤650	>650
7	溶解性总 固体	mg/L	222	I 类	≤300	≤500	≤1000	≤2000	>2000
8	耗氧量	mg/L	0.6	I 类	≤1.0	≤2.0	≤3.0	≤10.0	>10.0
9	氨氮	mg/L	0.01	I 类	≤0.02	≤0.10	≤0.50	≤1.50	>1.50
10	挥发酚	mg/L	0.0003L	I 类	≤0.001	≤0.001	≤0.002	≤0.01	>0.01
11	氰化物	mg/L	0.001L	I 类	≤0.001	≤0.01	≤0.05	≤0.1	>0.1
12	硫化物	mg/L	0.003L	I 类	≤0.005	≤0.01	≤0.02	≤0.10	>0.10
13	阴离子表 面活性剂	mg/L	0.05L	I 类	不得检出	≤0.1	≤0.3	≤0.3	>0.3
14	亚硝酸盐氮	mg/L	0.003L	I 类	≤0.01	≤0.10	≤1.00	≤4.80	>4.80
15	铬(六价)	mg/L	0.004L	I 类	≤0.005	≤0.01	≤0.05	≤0.10	>0.10
16	氟化物 (以 F ⁻ 计)	mg/L	0.103	I 类	≤1.0	≤1.0	≤1.0	≤2.0	>2.0
17	氯化物 (以 Cl ⁻ 计)	mg/L	4.80	I 类	≤50	≤150	≤250	≤350	>350
18	硝酸盐氮 (以 N 计)	mg/L	2.94	II 类	≤2.0	≤5.0	≤20.0	≤30.0	>30.0
19	硫酸盐 (以 SO ₄ ²⁻ 计)	mg/L	59.4	II 类	≤50	≤150	≤250	≤350	>350
20	碘化物	mg/L	0.025L	I 类	≤0.04	≤0.04	≤0.08	≤0.50	>0.50
21	铁	mg/L	0.03L	I 类	≤0.1	≤0.2	≤0.3	≤2.0	>2.0

注: 表中数据后带 L 表示未检出。

表 4-1 (续) 地下水检测结果及达标情况

序号	检测项目	单位	检测点位		参照评价标准《地下水质量标准》 (GB/T14848-2017) 表 1 中标准限值				
			卡如乡卡如村 3 组 水源地		I 类	II 类	III 类	IV 类	V 类
			检测结果	达标情况					
22	锰	mg/L	0.01L	I 类	≤0.05	≤0.05	≤0.10	≤1.50	>1.50
23	铜	mg/L	0.00008L	I 类	≤0.01	≤0.05	≤1.00	≤1.50	>1.50
24	锌	mg/L	0.05L	I 类	≤0.05	≤0.5	≤1.00	≤5.00	>5.00
25	铅	mg/L	0.00046	I 类	≤0.005	≤0.005	≤0.01	≤0.10	>0.10
26	镉	mg/L	0.00006	I 类	≤0.0001	≤0.001	≤0.005	≤0.01	>0.01
27	铝	mg/L	0.00188	I 类	≤0.01	≤0.05	≤0.20	≤0.50	>0.50
28	钠	mg/L	6.65	I 类	≤100	≤150	≤200	≤400	>400
29	汞	mg/L	0.00004L	I 类	≤0.0001	≤0.0001	≤0.001	≤0.002	>0.002
30	砷	mg/L	0.0018	III 类	≤0.001	≤0.001	≤0.01	≤0.05	>0.05
31	硒	mg/L	0.0004L	I 类	≤0.01	≤0.01	≤0.01	≤0.1	>0.1
32	总α放射性	Bq/L	0.144	III 类	≤0.1	≤0.1	≤0.5	>0.5	>0.5
33	总β放射性	Bq/L	0.111	II 类	≤0.1	≤1.0	≤1.0	>1.0	>1.0
34	三氯甲烷	mg/L	0.0004L	I 类	≤0.0005	≤0.006	≤0.060	≤0.300	>0.300
35	四氯化碳	mg/L	0.0004L	I 类	≤0.0005	≤0.0005	≤0.002	≤0.050	>0.050
36	苯	mg/L	0.0004L	I 类	≤0.0005	≤0.001	≤0.010	≤0.120	>0.120
37	甲苯	mg/L	0.0003L	I 类	≤0.0005	≤0.140	≤0.700	≤1.400	>1.400
38	总大肠菌群	MPN/100mL	<2 (未检出)	I 类	≤3.0	≤3.0	≤3.0	≤100	>100
39	菌落总数	CFU/mL	46	I 类	≤100	≤100	≤100	≤1000	>1000

注: 1.表中数据后带 L 表示未检出; 2.总大肠菌群、菌落总数时效性不满足标准要求, 数据仅供参考。

表 4-1 (续) 地下水检测结果及达标情况

序号	检测项目	单位	检测点位		参照评价标准《地下水质量标准》 (GB/T14848-2017) 表 1 中标准限值				
			吞巴镇吞达村 水源地		I 类	II 类	III 类	IV 类	V 类
			检测结果	达标情况					
1	pH	无量纲	8.3	I 类	6.5≤pH≤8.5			5.5≤pH<6.5 8.5<pH≤9.0	pH<5.5 或>9.0
2	色度	度	5L	I 类	≤5	≤5	≤15	≤25	>25
3	浑浊度	NTU	1.4	I 类	≤3	≤3	≤3	≤10	>10
4	臭和味	/	无	I 类	无	无	无	无	有
5	肉眼可见物	/	无	I 类	无	无	无	无	有
6	总硬度	mg/L	42.2	I 类	≤150	≤300	≤450	≤650	>650
7	溶解性总 固体	mg/L	94	I 类	≤300	≤500	≤1000	≤2000	>2000
8	耗氧量	mg/L	1.2	II 类	≤1.0	≤2.0	≤3.0	≤10.0	>10.0
9	氨氮	mg/L	0.02	I 类	≤0.02	≤0.10	≤0.50	≤1.50	>1.50
10	挥发酚	mg/L	0.0003L	I 类	≤0.001	≤0.001	≤0.002	≤0.01	>0.01
11	氰化物	mg/L	0.001L	I 类	≤0.001	≤0.01	≤0.05	≤0.1	>0.1
12	硫化物	mg/L	0.003L	I 类	≤0.005	≤0.01	≤0.02	≤0.10	>0.10
13	阴离子表 面活性剂	mg/L	0.05L	I 类	不得检出	≤0.1	≤0.3	≤0.3	>0.3
14	亚硝酸盐氮	mg/L	0.003L	I 类	≤0.01	≤0.10	≤1.00	≤4.80	>4.80
15	铬(六价)	mg/L	0.004L	I 类	≤0.005	≤0.01	≤0.05	≤0.10	>0.10
16	氟化物 (以 F ⁻ 计)	mg/L	0.082	I 类	≤1.0	≤1.0	≤1.0	≤2.0	>2.0
17	氯化物 (以 Cl ⁻ 计)	mg/L	1.48	I 类	≤50	≤150	≤250	≤350	>350
18	硝酸盐氮 (以 N 计)	mg/L	1.16	I 类	≤2.0	≤5.0	≤20.0	≤30.0	>30.0
19	硫酸盐 (以 SO ₄ ²⁻ 计)	mg/L	8.55	I 类	≤50	≤150	≤250	≤350	>350
20	碘化物	mg/L	0.025L	I 类	≤0.04	≤0.04	≤0.08	≤0.50	>0.50
21	铁	mg/L	0.03L	I 类	≤0.1	≤0.2	≤0.3	≤2.0	>2.0

注: 表中数据后带 L 表示未检出。

表 4-1 (续) 地下水检测结果及达标情况

序号	检测项目	单位	检测点位		参照评价标准《地下水质量标准》 (GB/T14848-2017) 表 1 中标准限值				
			吞巴镇吞达村水源地		I 类	II 类	III 类	IV 类	V 类
			检测结果	达标情况					
22	锰	mg/L	0.01L	I 类	≤0.05	≤0.05	≤0.10	≤1.50	>1.50
23	铜	mg/L	0.00008L	I 类	≤0.01	≤0.05	≤1.00	≤1.50	>1.50
24	锌	mg/L	0.05L	I 类	≤0.05	≤0.5	≤1.00	≤5.00	>5.00
25	铅	mg/L	0.00058	I 类	≤0.005	≤0.005	≤0.01	≤0.10	>0.10
26	镉	mg/L	0.00005L	I 类	≤0.0001	≤0.001	≤0.005	≤0.01	>0.01
27	铝	mg/L	0.00115L	I 类	≤0.01	≤0.05	≤0.20	≤0.50	>0.50
28	钠	mg/L	4.06	I 类	≤100	≤150	≤200	≤400	>400
29	汞	mg/L	0.00004L	I 类	≤0.0001	≤0.0001	≤0.001	≤0.002	>0.002
30	砷	mg/L	0.0006	I 类	≤0.001	≤0.001	≤0.01	≤0.05	>0.05
31	硒	mg/L	0.0004L	I 类	≤0.01	≤0.01	≤0.01	≤0.1	>0.1
32	总α放射性	Bq/L	0.050	I 类	≤0.1	≤0.1	≤0.5	>0.5	>0.5
33	总β放射性	Bq/L	0.049	I 类	≤0.1	≤1.0	≤1.0	>1.0	>1.0
34	三氯甲烷	mg/L	0.0004L	I 类	≤0.0005	≤0.006	≤0.060	≤0.300	>0.300
35	四氯化碳	mg/L	0.0004L	I 类	≤0.0005	≤0.0005	≤0.002	≤0.050	>0.050
36	苯	mg/L	0.0004L	I 类	≤0.0005	≤0.001	≤0.010	≤0.120	>0.120
37	甲苯	mg/L	0.0003L	I 类	≤0.0005	≤0.140	≤0.700	≤1.400	>1.400
38	总大肠菌群	MPN/100mL	<2 (未检出)	I 类	≤3.0	≤3.0	≤3.0	≤100	>100
39	菌落总数	CFU/mL	62	I 类	≤100	≤100	≤100	≤1000	>1000

注: 1.表中数据后带 L 表示未检出; 2.总大肠菌群、菌落总数时效性不满足标准要求, 数据仅供参考。

表 4-1 (续) 地下水检测结果及达标情况

序号	检测项目	单位	检测点位		参照评价标准《地下水质量标准》 (GB/T14848-2017) 表 1 中标准限值				
			吞巴镇根培村 1 组 水源地		I 类	II 类	III 类	IV 类	V 类
			检测结果	达标情况					
1	pH	无量纲	8.4	I 类	6.5≤pH≤8.5			5.5≤pH<6.5 8.5<pH≤9.0	pH<5.5 或>9.0
2	色度	度	5L	I 类	≤5	≤5	≤15	≤25	>25
3	浑浊度	NTU	0.9	I 类	≤3	≤3	≤3	≤10	>10
4	臭和味	/	无	I 类	无	无	无	无	有
5	肉眼可见物	/	无	I 类	无	无	无	无	有
6	总硬度	mg/L	48.5	I 类	≤150	≤300	≤450	≤650	>650
7	溶解性总 固体	mg/L	77	I 类	≤300	≤500	≤1000	≤2000	>2000
8	耗氧量	mg/L	0.6	I 类	≤1.0	≤2.0	≤3.0	≤10.0	>10.0
9	氨氮	mg/L	0.01	I 类	≤0.02	≤0.10	≤0.50	≤1.50	>1.50
10	挥发酚	mg/L	0.0003L	I 类	≤0.001	≤0.001	≤0.002	≤0.01	>0.01
11	氰化物	mg/L	0.001L	I 类	≤0.001	≤0.01	≤0.05	≤0.1	>0.1
12	硫化物	mg/L	0.003L	I 类	≤0.005	≤0.01	≤0.02	≤0.10	>0.10
13	阴离子表 面活性剂	mg/L	0.05L	I 类	不得检出	≤0.1	≤0.3	≤0.3	>0.3
14	亚硝酸盐氮	mg/L	0.003L	I 类	≤0.01	≤0.10	≤1.00	≤4.80	>4.80
15	铬(六价)	mg/L	0.004L	I 类	≤0.005	≤0.01	≤0.05	≤0.10	>0.10
16	氟化物 (以 F ⁻ 计)	mg/L	0.031	I 类	≤1.0	≤1.0	≤1.0	≤2.0	>2.0
17	氯化物 (以 Cl ⁻ 计)	mg/L	1.43	I 类	≤50	≤150	≤250	≤350	>350
18	硝酸盐氮 (以 N 计)	mg/L	0.392	I 类	≤2.0	≤5.0	≤20.0	≤30.0	>30.0
19	硫酸盐 (以 SO ₄ ²⁻ 计)	mg/L	8.09	I 类	≤50	≤150	≤250	≤350	>350
20	碘化物	mg/L	0.025L	I 类	≤0.04	≤0.04	≤0.08	≤0.50	>0.50
21	铁	mg/L	0.03L	I 类	≤0.1	≤0.2	≤0.3	≤2.0	>2.0

注: 表中数据后带 L 表示未检出。

表 4-1 (续) 地下水检测结果及达标情况

序号	检测项目	单位	检测点位		参照评价标准《地下水质量标准》 (GB/T14848-2017) 表 1 中标准限值				
			吞巴镇根培村 1 组 水源地		I 类	II 类	III 类	IV 类	V 类
			检测结果	达标情况					
22	锰	mg/L	0.01L	I 类	≤0.05	≤0.05	≤0.10	≤1.50	>1.50
23	铜	mg/L	0.00008L	I 类	≤0.01	≤0.05	≤1.00	≤1.50	>1.50
24	锌	mg/L	0.05L	I 类	≤0.05	≤0.5	≤1.00	≤5.00	>5.00
25	铅	mg/L	0.00098	I 类	≤0.005	≤0.005	≤0.01	≤0.10	>0.10
26	镉	mg/L	0.00034	II 类	≤0.0001	≤0.001	≤0.005	≤0.01	>0.01
27	铝	mg/L	0.00115L	I 类	≤0.01	≤0.05	≤0.20	≤0.50	>0.50
28	钠	mg/L	2.14	I 类	≤100	≤150	≤200	≤400	>400
29	汞	mg/L	0.00004L	I 类	≤0.0001	≤0.0001	≤0.001	≤0.002	>0.002
30	砷	mg/L	0.0006	I 类	≤0.001	≤0.001	≤0.01	≤0.05	>0.05
31	硒	mg/L	0.0004L	I 类	≤0.01	≤0.01	≤0.01	≤0.1	>0.1
32	总α放射性	Bq/L	0.019	I 类	≤0.1	≤0.1	≤0.5	>0.5	>0.5
33	总β放射性	Bq/L	0.153	II 类	≤0.1	≤1.0	≤1.0	>1.0	>1.0
34	三氯甲烷	mg/L	0.0004L	I 类	≤0.0005	≤0.006	≤0.060	≤0.300	>0.300
35	四氯化碳	mg/L	0.0004L	I 类	≤0.0005	≤0.0005	≤0.002	≤0.050	>0.050
36	苯	mg/L	0.0004L	I 类	≤0.0005	≤0.001	≤0.010	≤0.120	>0.120
37	甲苯	mg/L	0.0003L	I 类	≤0.0005	≤0.140	≤0.700	≤1.400	>1.400
38	总大肠菌群	MPN/100mL	<2 (未检出)	I 类	≤3.0	≤3.0	≤3.0	≤100	>100
39	菌落总数	CFU/mL	46	I 类	≤100	≤100	≤100	≤1000	>1000

注: 1.表中数据后带 L 表示未检出; 2.总大肠菌群、菌落总数时效性不满足标准要求, 数据仅供参考。

表 4-1 (续) 地下水检测结果及达标情况

序号	检测项目	单位	检测点位		参照评价标准《地下水质量标准》 (GB/T14848-2017) 表 1 中标准限值				
			吞巴镇吞普村 1 组 水源地		I 类	II 类	III 类	IV 类	V 类
			检测结果	达标情况					
1	pH	无量纲	8.4	I 类	6.5≤pH≤8.5			5.5≤pH<6.5 8.5<pH≤9.0	pH<5.5 或>9.0
2	色度	度	5L	I 类	≤5	≤5	≤15	≤25	>25
3	浑浊度	NTU	0.5	I 类	≤3	≤3	≤3	≤10	>10
4	臭和味	/	无	I 类	无	无	无	无	有
5	肉眼可见物	/	无	I 类	无	无	无	无	有
6	总硬度	mg/L	51.7	I 类	≤150	≤300	≤450	≤650	>650
7	溶解性总 固体	mg/L	121	I 类	≤300	≤500	≤1000	≤2000	>2000
8	耗氧量	mg/L	0.5	I 类	≤1.0	≤2.0	≤3.0	≤10.0	>10.0
9	氨氮	mg/L	0.01	I 类	≤0.02	≤0.10	≤0.50	≤1.50	>1.50
10	挥发酚	mg/L	0.0003L	I 类	≤0.001	≤0.001	≤0.002	≤0.01	>0.01
11	氰化物	mg/L	0.001L	I 类	≤0.001	≤0.01	≤0.05	≤0.1	>0.1
12	硫化物	mg/L	0.003L	I 类	≤0.005	≤0.01	≤0.02	≤0.10	>0.10
13	阴离子表 面活性剂	mg/L	0.05L	I 类	不得检出	≤0.1	≤0.3	≤0.3	>0.3
14	亚硝酸盐氮	mg/L	0.003L	I 类	≤0.01	≤0.10	≤1.00	≤4.80	>4.80
15	铬(六价)	mg/L	0.004L	I 类	≤0.005	≤0.01	≤0.05	≤0.10	>0.10
16	氟化物 (以 F ⁻ 计)	mg/L	0.054	I 类	≤1.0	≤1.0	≤1.0	≤2.0	>2.0
17	氯化物 (以 Cl ⁻ 计)	mg/L	1.57	I 类	≤50	≤150	≤250	≤350	>350
18	硝酸盐氮 (以 N 计)	mg/L	0.584	I 类	≤2.0	≤5.0	≤20.0	≤30.0	>30.0
19	硫酸盐 (以 SO ₄ ²⁻ 计)	mg/L	8.36	I 类	≤50	≤150	≤250	≤350	>350
20	碘化物	mg/L	0.025L	I 类	≤0.04	≤0.04	≤0.08	≤0.50	>0.50
21	铁	mg/L	0.03L	I 类	≤0.1	≤0.2	≤0.3	≤2.0	>2.0

注: 表中数据后带 L 表示未检出。

表 4-1 (续) 地下水检测结果及达标情况

序号	检测项目	单位	检测点位		参照评价标准《地下水质量标准》 (GB/T14848-2017) 表 1 中标准限值				
			吞巴镇吞普村 1 组 水源地		I 类	II 类	III 类	IV 类	V 类
			检测结果	达标情况					
22	锰	mg/L	0.01L	I 类	≤0.05	≤0.05	≤0.10	≤1.50	>1.50
23	铜	mg/L	0.00008L	I 类	≤0.01	≤0.05	≤1.00	≤1.50	>1.50
24	锌	mg/L	0.05L	I 类	≤0.05	≤0.5	≤1.00	≤5.00	>5.00
25	铅	mg/L	0.00032	I 类	≤0.005	≤0.005	≤0.01	≤0.10	>0.10
26	镉	mg/L	0.00019	II 类	≤0.0001	≤0.001	≤0.005	≤0.01	>0.01
27	铝	mg/L	0.00115L	I 类	≤0.01	≤0.05	≤0.20	≤0.50	>0.50
28	钠	mg/L	3.68	I 类	≤100	≤150	≤200	≤400	>400
29	汞	mg/L	0.00004L	I 类	≤0.0001	≤0.0001	≤0.001	≤0.002	>0.002
30	砷	mg/L	0.0013	III 类	≤0.001	≤0.001	≤0.01	≤0.05	>0.05
31	硒	mg/L	0.0004L	I 类	≤0.01	≤0.01	≤0.01	≤0.1	>0.1
32	总α放射性	Bq/L	0.019	I 类	≤0.1	≤0.1	≤0.5	>0.5	>0.5
33	总β放射性	Bq/L	0.077	I 类	≤0.1	≤1.0	≤1.0	>1.0	>1.0
34	三氯甲烷	mg/L	0.0004L	I 类	≤0.0005	≤0.006	≤0.060	≤0.300	>0.300
35	四氯化碳	mg/L	0.0004L	I 类	≤0.0005	≤0.0005	≤0.002	≤0.050	>0.050
36	苯	mg/L	0.0004L	I 类	≤0.0005	≤0.001	≤0.010	≤0.120	>0.120
37	甲苯	mg/L	0.0003L	I 类	≤0.0005	≤0.140	≤0.700	≤1.400	>1.400
38	总大肠菌群	MPN/100mL	<2 (未检出)	I 类	≤3.0	≤3.0	≤3.0	≤100	>100
39	菌落总数	CFU/mL	58	I 类	≤100	≤100	≤100	≤1000	>1000

注: 1.表中数据后带 L 表示未检出; 2.总大肠菌群、菌落总数时效性不满足标准要求, 数据仅供参考。

表 4-1 (续) 地下水检测结果及达标情况

序号	检测项目	单位	检测点位		参照评价标准《地下水质量标准》 (GB/T14848-2017) 表 1 中标准限值				
			吞巴镇吞普村 3 组 水源地		I 类	II 类	III 类	IV 类	V 类
			检测结果	达标情况					
1	pH	无量纲	8.1	I 类	6.5≤pH≤8.5			5.5≤pH<6.5 8.5<pH≤9.0	pH<5.5 或>9.0
2	色度	度	5L	I 类	≤5	≤5	≤15	≤25	>25
3	浑浊度	NTU	0.6	I 类	≤3	≤3	≤3	≤10	>10
4	臭和味	/	无	I 类	无	无	无	无	有
5	肉眼可见物	/	无	I 类	无	无	无	无	有
6	总硬度	mg/L	41.3	I 类	≤150	≤300	≤450	≤650	>650
7	溶解性总 固体	mg/L	70	I 类	≤300	≤500	≤1000	≤2000	>2000
8	耗氧量	mg/L	0.6	I 类	≤1.0	≤2.0	≤3.0	≤10.0	>10.0
9	氨氮	mg/L	0.02	I 类	≤0.02	≤0.10	≤0.50	≤1.50	>1.50
10	挥发酚	mg/L	0.0003L	I 类	≤0.001	≤0.001	≤0.002	≤0.01	>0.01
11	氰化物	mg/L	0.001L	I 类	≤0.001	≤0.01	≤0.05	≤0.1	>0.1
12	硫化物	mg/L	0.003L	I 类	≤0.005	≤0.01	≤0.02	≤0.10	>0.10
13	阴离子表 面活性剂	mg/L	0.05L	I 类	不得检出	≤0.1	≤0.3	≤0.3	>0.3
14	亚硝酸盐氮	mg/L	0.003L	I 类	≤0.01	≤0.10	≤1.00	≤4.80	>4.80
15	铬(六价)	mg/L	0.004L	I 类	≤0.005	≤0.01	≤0.05	≤0.10	>0.10
16	氟化物 (以 F ⁻ 计)	mg/L	0.084	I 类	≤1.0	≤1.0	≤1.0	≤2.0	>2.0
17	氯化物 (以 Cl ⁻ 计)	mg/L	1.53	I 类	≤50	≤150	≤250	≤350	>350
18	硝酸盐氮 (以 N 计)	mg/L	1.19	I 类	≤2.0	≤5.0	≤20.0	≤30.0	>30.0
19	硫酸盐 (以 SO ₄ ²⁻ 计)	mg/L	8.38	I 类	≤50	≤150	≤250	≤350	>350
20	碘化物	mg/L	0.025L	I 类	≤0.04	≤0.04	≤0.08	≤0.50	>0.50
21	铁	mg/L	0.03L	I 类	≤0.1	≤0.2	≤0.3	≤2.0	>2.0

注: 表中数据后带 L 表示未检出。

表 4-1 (续) 地下水检测结果及达标情况

序号	检测项目	单位	检测点位		参照评价标准《地下水质量标准》 (GB/T14848-2017) 表 1 中标准限值				
			吞巴镇吞普村 3 组 水源地		I 类	II 类	III 类	IV 类	V 类
			检测结果	达标情况					
22	锰	mg/L	0.01L	I 类	≤0.05	≤0.05	≤0.10	≤1.50	>1.50
23	铜	mg/L	0.00008L	I 类	≤0.01	≤0.05	≤1.00	≤1.50	>1.50
24	锌	mg/L	0.05L	I 类	≤0.05	≤0.5	≤1.00	≤5.00	>5.00
25	铅	mg/L	0.00009L	I 类	≤0.005	≤0.005	≤0.01	≤0.10	>0.10
26	镉	mg/L	0.00005L	I 类	≤0.0001	≤0.001	≤0.005	≤0.01	>0.01
27	铝	mg/L	0.00115L	I 类	≤0.01	≤0.05	≤0.20	≤0.50	>0.50
28	钠	mg/L	3.74	I 类	≤100	≤150	≤200	≤400	>400
29	汞	mg/L	0.00004L	I 类	≤0.0001	≤0.0001	≤0.001	≤0.002	>0.002
30	砷	mg/L	0.0004	I 类	≤0.001	≤0.001	≤0.01	≤0.05	>0.05
31	硒	mg/L	0.0004L	I 类	≤0.01	≤0.01	≤0.01	≤0.1	>0.1
32	总α放射性	Bq/L	0.125	III 类	≤0.1	≤0.1	≤0.5	>0.5	>0.5
33	总β放射性	Bq/L	0.107	II 类	≤0.1	≤1.0	≤1.0	>1.0	>1.0
34	三氯甲烷	mg/L	0.0004L	I 类	≤0.0005	≤0.006	≤0.060	≤0.300	>0.300
35	四氯化碳	mg/L	0.0004L	I 类	≤0.0005	≤0.0005	≤0.002	≤0.050	>0.050
36	苯	mg/L	0.0004L	I 类	≤0.0005	≤0.001	≤0.010	≤0.120	>0.120
37	甲苯	mg/L	0.0003L	I 类	≤0.0005	≤0.140	≤0.700	≤1.400	>1.400
38	总大肠菌群	MPN/100mL	<2 (未检出)	I 类	≤3.0	≤3.0	≤3.0	≤100	>100
39	菌落总数	CFU/mL	51	I 类	≤100	≤100	≤100	≤1000	>1000

注: 1.表中数据后带 L 表示未检出; 2.总大肠菌群、菌落总数时效性不满足标准要求, 数据仅供参考。

5. 附图

尼木县2026年饮用水水源地水质监测(第一季度)现场采样照片

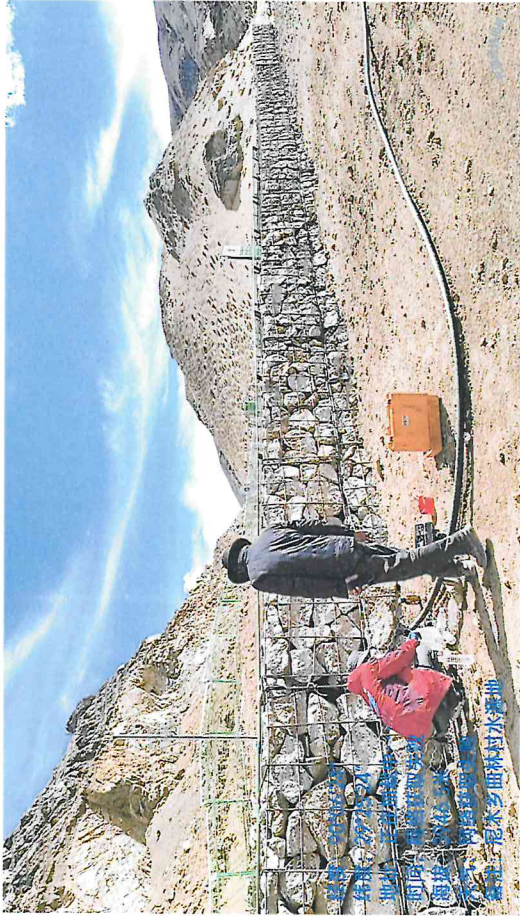


图 1. 尼木乡曲林村水源地

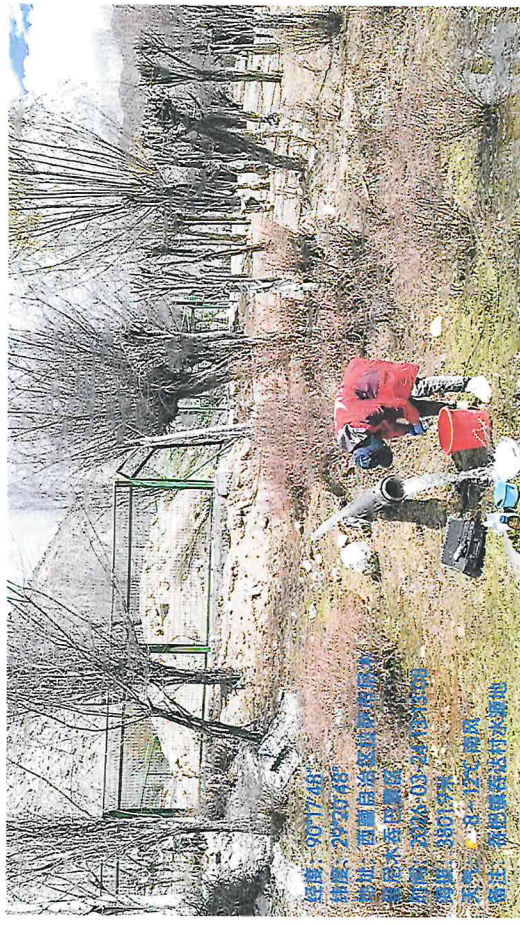


图 2. 吞巴镇吞达村水源地



图 3. 塔荣镇林岗村 4 组水源地



4. 塔荣镇尚日村 1~3 组水源地

尼木县 2026 年饮用水水源地水质监测 (第一季度) 现场采样照片



图 5. 塔荣镇巴古村 1~2 组水源地



图 6. 卡如乡卡如村 2 组水源地



图 7. 麻江乡达琼村 2 组水源地



图 8. 帕古乡帕古村 1 组水源地

尼木县2026年饮用水水源地水质监测(第一季度)现场采样照片



图 9.帕古乡帕古村 2 组水源地



图 10.普松乡如白村 1 组水源地



图 11.续迈乡安岗村贵热组水源地



图 12.卡如乡卡如村 3 组水源地

尼木县 2026 年饮用水水源地水质监测 (第一季度) 现场采样照片



图 13.普松乡普松村 3-4-5 组具玛普水源地



图 14.普松乡曲水村 8 组水源地



图 15.继迈乡山岗村 5-6 组水源地



图 16.继迈乡尼续村 3 组水源地

尼木县2026年饮用水源地水质监测(第一季度)现场采样照片

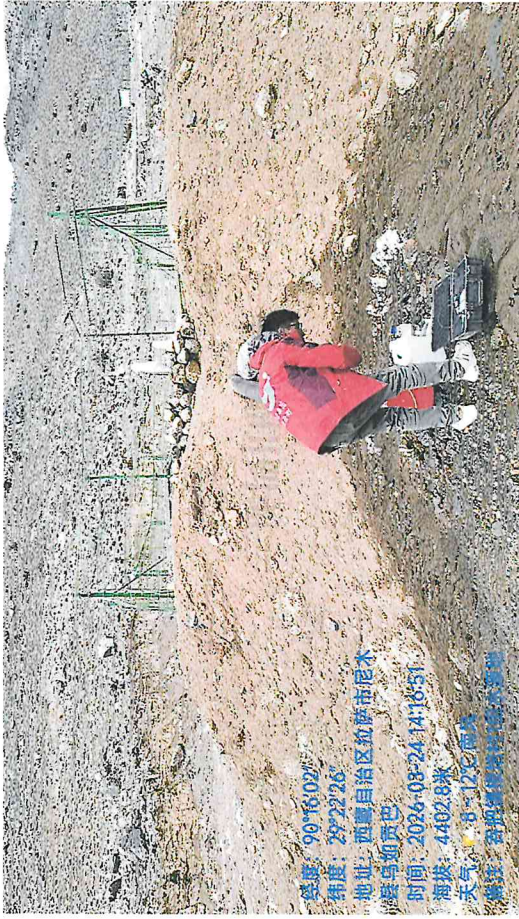


图 17.吞巴镇根培村 1 组水源地



图 18.吞巴镇吞普村 1 组水源地



图 19.吞巴镇吞普村 3 组水源地

6.检测结果评价

尼木县 2026 年饮用水水源地水质监测（第一季度）地下水各测点所测各项指标均符合《地下水质量标准》（GB/T14848-2017）表 1 中Ⅲ类标准限值。

编制: 白玛央金

审核: 白子巴德庆

签发: 李红娟

日期: 2026.4.3

日期: 2026.4.3

日期: 2026.4.3